



Spis.zn. : 4185/OD/21  
Č.j.: 4185/OD/21-2  
Karlovy Vary, dne 25.3.2021

**OMEXOM GA Energo s.r.o.**  
**Na Střelně 1929/8, Bolevec**  
**323 00 Plzeň**

spisový znak: 280.4  
skartační znak: S/5

## VEŘEJNÁ VYHLÁŠKA – OPATŘENÍ OBECNÉ POVAHY č. 60/2021

### Stanovení přechodné úpravy provozu na pozemních komunikacích

Magistrát města Karlovy Vary odbor dopravy jako příslušný správní úřad ve smyslu ustanovení § 77 a § 124 odst. 6 zákona č. 361/2000 Sb., o provozu na pozemních komunikacích a o změnách některých zákonů, ve znění pozdějších předpisů (dále jen zákona 361/2000 Sb.) a v souladu s ustanovením § 171 zákona č. 500/2004 Sb., správní řád, ve znění pozdějších předpisů (dále jen „správní řád“)

#### **stanovuje**

ve smyslu ustanovení § 77 odst. 5 zákona 361/2000 Sb. právnické osobě: OMEXOM GA Energo s.r.o., na základě podané žádosti dne 22.3.2021 po předchozím písemném vyjádření Policie ČR KŘP Karlovarského kraje DI OŘ Karlovy Vary ze dne 22.4.2020 pod č.j. KRPK-29576-2/ČJ-2020-190306,

#### **přechodnou úpravu provozu na silnici III/22129 v obci Sadov - Bor**

takto: dle ověřeného situačního plánu, který je nedílnou součástí tohoto stanovení.

Přechodná úprava provozu se stanovuje pro stavbu: „Sadov, KV, Bor, č.p. 1502/1, 14 RD, kNN (IV-12-0015879)“.

Na dobu: **od 1.4.2021 do 1.6.2021 v rozsahu 5 dnů.**

#### **Stanovená úprava provozu je vázána na následující podmínky:**

1. Provedení a umístění přenosných svislých dopravních značek, světelných signálů a dopravních zařízení musí být v souladu s vyhláškou č. 294/2015 Sb., kterou se provádějí pravidla provozu na pozemních komunikacích ve znění pozdějších předpisů a splňovat požadavky platných technických norem a zvláštních technických předpisů (TP 66, II. vydání).
2. V případě potřeby, bude provoz řízen náležitě poučenými pracovníky v reflexních vestách a v souladu s ust. § 79 odst. 1, písm.zákona č. 361/2000 Sb.
3. Na určených svislých DZ dle TP 66 (II. vydání) musí být užitá výstražná světla.
4. Za snížené viditelnosti musí být úprava osvětlena.
5. Dopravní značení bude osazeno pouze na dobu nezbytně nutnou a to plně v souladu s ustanovením § 78 odst. 3 zákona 361/2000 Sb.
6. Jednotkám IZS v zásahu, bude zajištěn trvale volný průjezd.
7. Před umístěním dopravních značek přechodné úpravy oznámit tuto skutečnost vlastníkovvi nebo správci dotčené pozemní komunikace.

Za dodržení uvedených podmínek a za náležitý stav přechodné úpravy provozu po celou dobu užití dopravních značek odpovídá žadatel: OMEXOM GA Energo s.r.o..

Přílohou je situační plán s dopravním značením opatřený ověřením, který je nedílnou součástí stanovení.

Stanovením přechodné úpravy nejsou dotčena ust. § 24 a § 25 zákona č. 13/1997 Sb., o pozemních komunikacích, ve znění pozdějších předpisů, a ust. § 39 a § 40 vyhlášky č. 104/1997 Sb., kterou se zákon provádí, zejména nenahrazuje povolení omezení obecního užívání uzavírkami a objížďkami a povolení

zvláštního užívání silnice ani jiné rozhodnutí, souhlas, stanovisko, vyjádření nebo jiné opatření vyžadované zvláštním předpisem.

#### Odůvodnění

Dne 22.3.2021, podala právnická osoba OMEXOM GA Energo s.r.o., žádost u zdejšího správního úřadu o stanovení přechodné úpravy provozu na silnicích II. a III. třídy. Žádost byla opatřena originálem návrhu přechodné úpravy silničního provozu a vyjádřením Policie České republiky – KŘP Karlovarského kraje, Dopravního inspektorátu ze dne 22.4.2020 pod č.j. KRPK-29576-2/ČJ-2020-190306. Na základě výše uvedených důvodů by přechodná úprava provozu stanovena tak, jak je ve výrokové části uvedeno.

#### Poučení

Dle § 77 odst. 5 zákona č. 361/2000 Sb. toto opatření obecné povahy nabývá účinnosti pátým dnem po vyvěšení veřejné vyhlášky. Realizaci lze uskutečnit až po tomto termínu.

Toto opatření obecné povahy musí být zveřejněno na úřední desce: Magistrátu města Karlovy Vary a OÚ Sadov a musí být vyvěšeno na dobu nejméně 15 – ti dnů (15. den je dnem oznámení).

Podle § 173 odst. 2 správního řádu proti opatření obecné povahy nelze podat opravný prostředek. Podle § 174 odst. 2 správního řádu lze soulad opatření obecné povahy posoudit v přezkumném řízení. Usnesení o zahájení přezkumného řízení lze vydat do 3 let od účinnosti opatření obecné povahy.

Počet listů/stran: 1/2

Počet příloh: 4 x situační plánek opatřený ověřením

Zpracoval:

Bc. M.Schmid, oprávněná úřední osoba

otisk úředního razítka

Mgr. Lenka Kůsová v.r.  
vedoucí odboru dopravy

V elektronické podobě je opatření obecné povahy zveřejněno na elektronické vývěsce Magistrátu města Karlovy Vary, na adrese <https://mmkv.cz/cs/eud>

#### Obdrží:

Účastníci řízení dle ustanovení § 27 odst. 1 zákona č. 500/2004 Sb.  
OMEXOM GA Energo s.r.o., IDDS: ryt33bf

Účastníci řízení dle ustanovení § 27 odst. 2 zákona č. 500/2004 Sb.

Krajská správa a údržba silnic Karlovarského kraje, příspěvková organizace, IDDS: 2kdkk64

#### Dotčený orgán státní správy:

Policie České republiky, Krajské ředitelství policie Karlovarského kraje, Dopravní inspektorát, IDDS: upshp5u

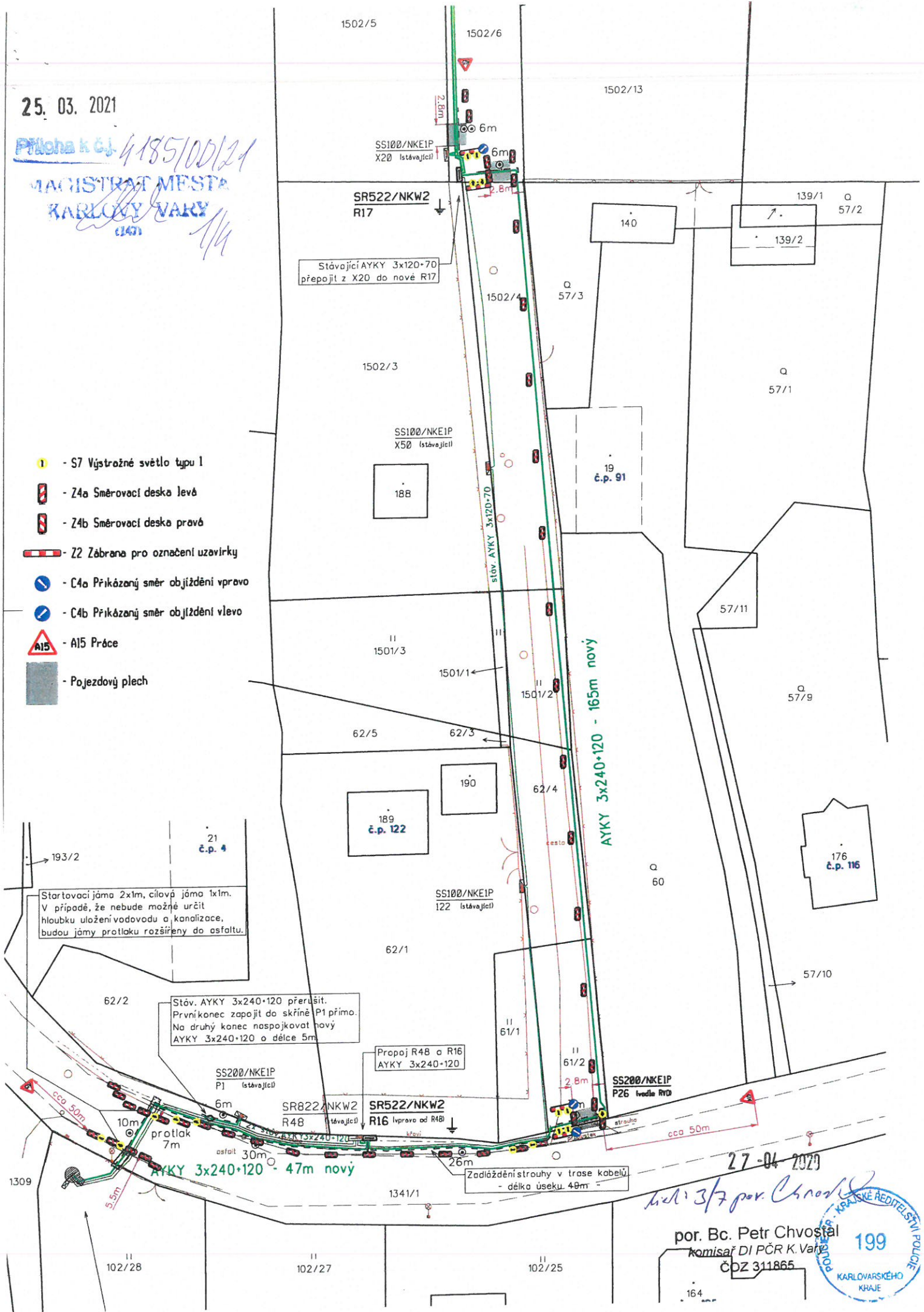
25. 03. 2021

Příloha k č.j. 4185/00/21

MAGISTRÁT MĚSTA  
KARLOVY VARY

140

- S7 Výstražné světlo typu I
- Z4a Směrovací deska levá
- Z4b Směrovací deska pravá
- Z2 Zábrana pro označení uzavírky
- C4a Příkazný směr objíždění vpravo
- C4b Příkazný směr objíždění vlevo
- A15 Práce
- Pojezdový plech



Startovací jáma 2x1m, cílová jáma 1x1m.  
V případě, že nebude možné určit  
hloubku uložení vodovodu a kanalizace,  
budou jámy protlaku rozšířeny do asfaltu.

Stáv. AYKY 3x240+120 přerušit.  
První konec zapojit do skříně P1 přímo.  
Na druhý konec naspojovat nový  
AYKY 3x240+120 o délce 5m.

Propoj R48 a R16  
AYKY 3x240+120

protlak 7m  
asfalt 30m  
AYKY 3x240+120 - 47m nový

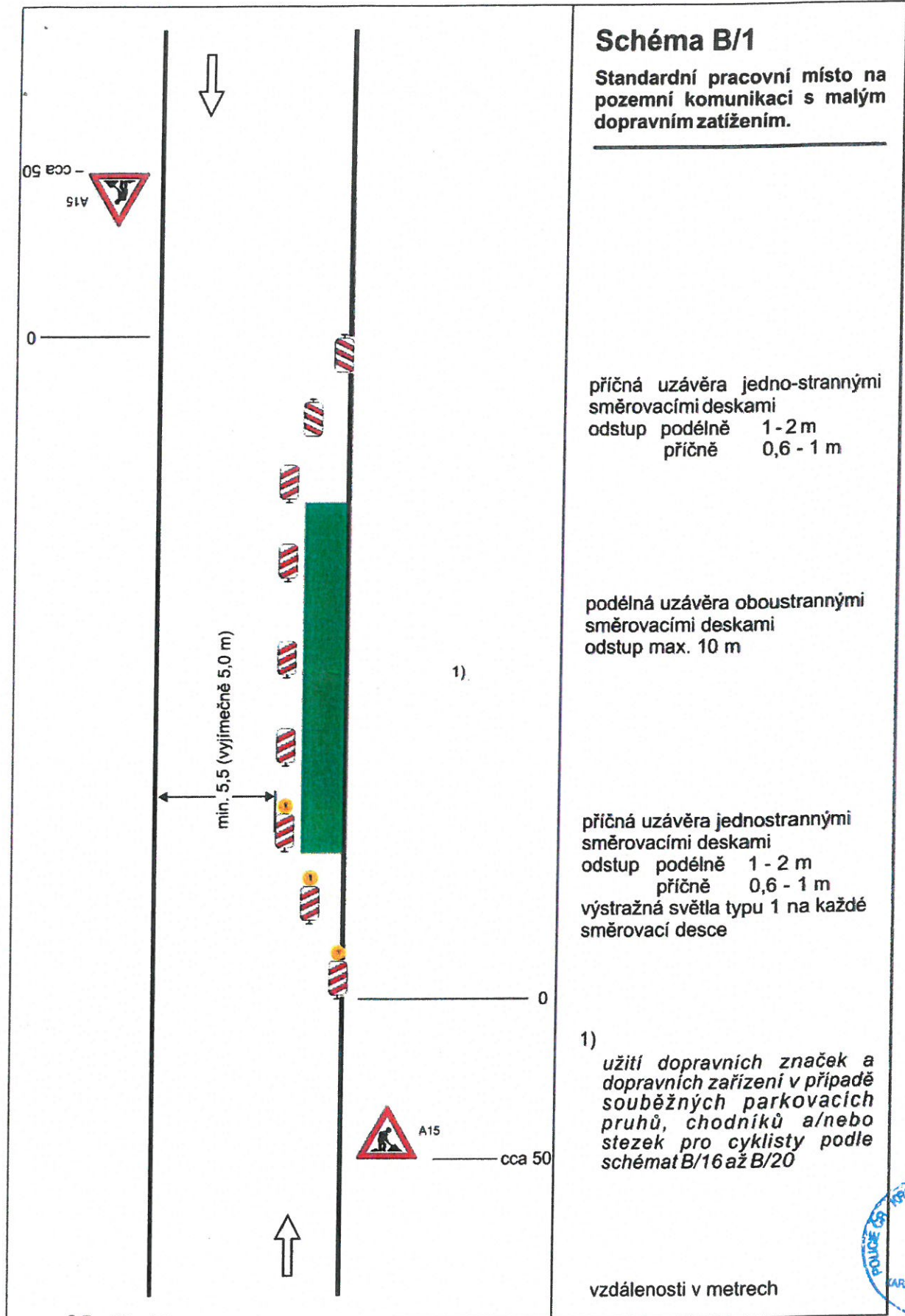
Zadlážďení strouhy v trase kabelů  
- délka úseku 49m -

27-04-2020

list 3/7 por. Chvoštál

por. Bc. Petr Chvoštál  
komisář DI PČR K. Vary  
ČDZ 311865





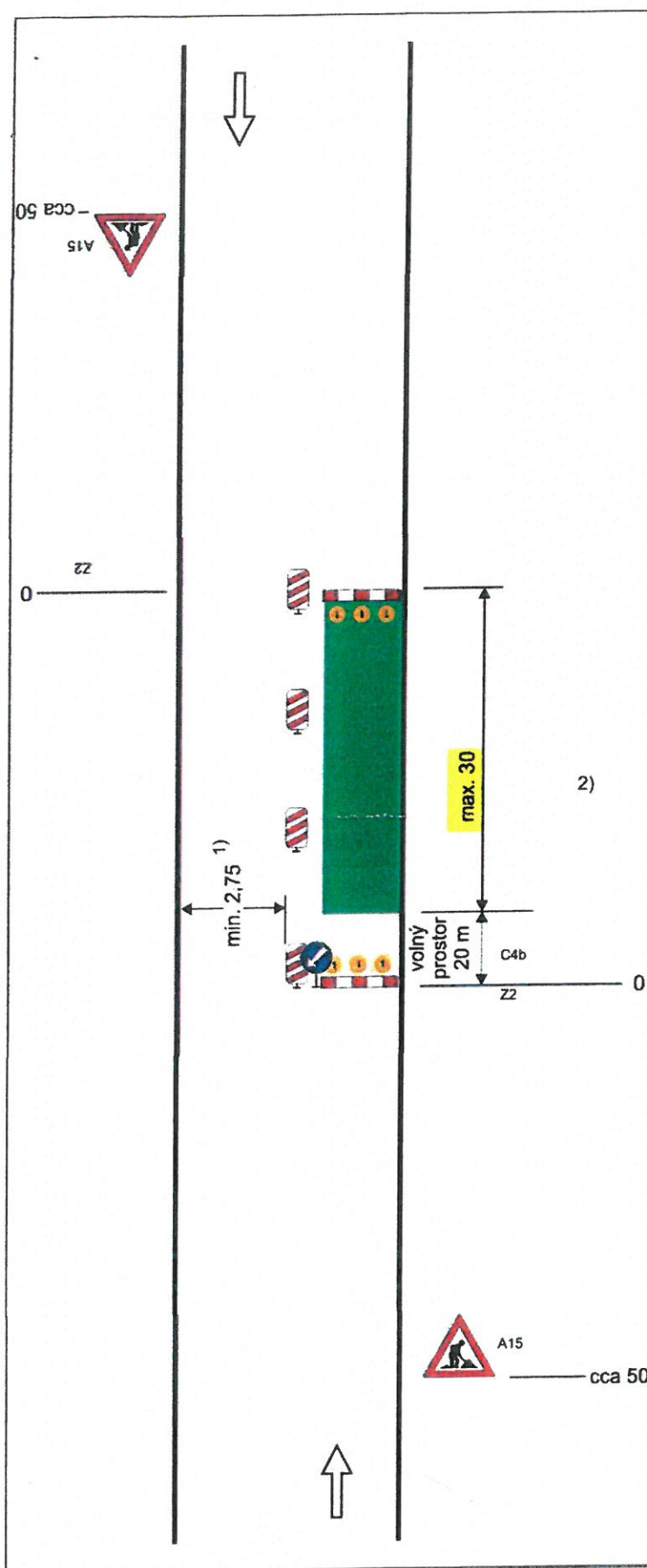
25. 03. 2021

Příloha k čj. 4185/00121  
MAGISTRÁT MĚSTA  
KARLOVY VARY  
(147)

27-04-2023 příl: 5/7 por. Chvošt

por. Bc. Petr Chvošt  
komisař DI PČR K. Vary  
ČOZ 311865

TP 66 / 2015



## Schéma B/2

Standardní pracovní místo na pozemní komunikaci s malým dopravním zatížením. Zúžení vozovky na jeden jízdní pruh.

příčná uzávěra zábranou minimálně 3 výstražná světla typu 1

podélná uzávěra obou-strannými směrovacími deskami odstup max. 10m

podélná uzávěra zábradlím na straně chodníku/stezky pro cyklisty

příčná uzávěra zábranou minimálně 3 výstražná světla typu 1

1) může být ve výjimečných případech menší (viz kap. 6.1.2.)

2) užití dopravních značek a dopravních zařízení v případě souběžných parkovacích pruhů, chodníků a/nebo stezek pro cyklisty podle schémat B/16 až B/20

vzdálenosti v metrech



25. 03. 2021

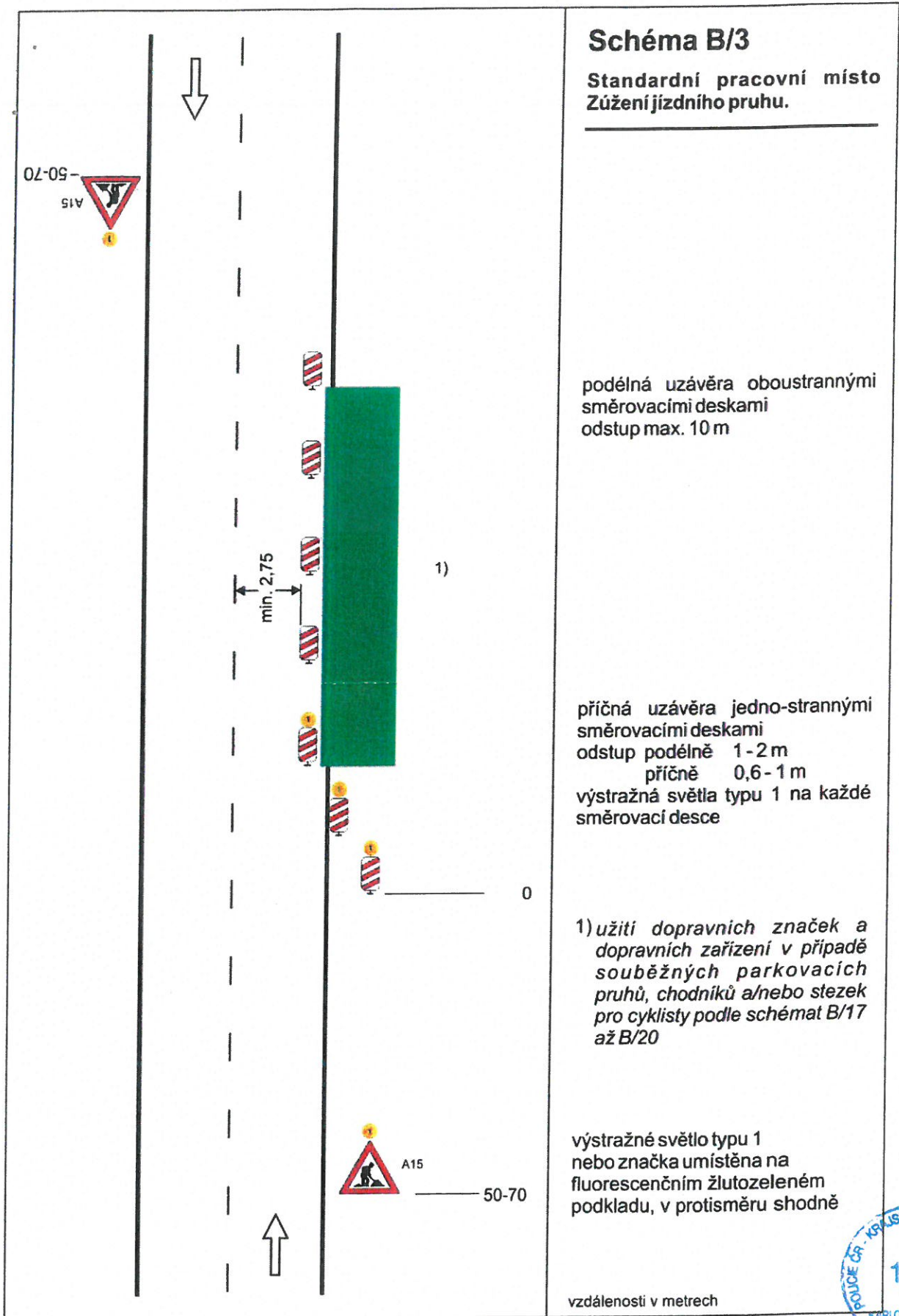
Příloha k č.j.

418510D/21

MAGISTRÁT MĚSTY KARLOVY VARY  
3/4

27-04-2020

por. Bc. Petr Chvostal  
komisař DI PČR K. Vary  
ČOZ 311865



25. 03. 2021

Příloha k č.j. 4185/00121

4/4

27-04-2023

por. Bc. Petr Chvoštal  
komisař DI PČR K. Vary  
ČOZ 311865

