

KRUŠNOHORSKÉ VÝLETNÍ NOVINY



Vítejte u nás v Krušných horách! V regionu, který není tak „krušný“, jak se na první poslech může zdát. Máme vše, co potřebujete k prožití krátké i dlouhé dovolené, a slibujeme, že pokud budete jen trochu chtít, nezažijete u nás nudu. V našich novinách vás vezmeme na turistický výšlap, projedete se s námi po vybraných cyklostezkách a objevíte duši vodáka. K tomu všemu budeme servírovat skvělé pokrmy, doporučíme farmářské speciality a pozveme na dobré pití. Nabídneme pohled do historie a z vrcholů našich hor i do krásné krajiny. A pokud je i tohle málo, můžeme se vydat po stopách horníků, které jsou dokonce zapsány v Seznamu světového kulturního dědictví UNESCO.

Pojďme hezky postupně. Naší nejvyšší horou je Klínovec (1 244 m). Je to oblíbené sportovní středisko a všechny cesty z něj vedou samozřejmě nejen do Říma, ale také k nám do Krušnohoří i Podkrušnohoří. Pokud jste na Klínovec vyjeli autem, doporučíme zastávku na Božím Daru, který patří mezi nejvýše položené obce v České republice a každý rok z něj odchází Ježíškova pošta. Navštívit ale můžete i Ježíškovu cestu. Dále se můžete vydat směrem Potůčky, kde se těžil cín a stříbro, nebo směrem Abertamy, kde má dlouhou historii rukavičkářský průmysl a najdete tam zábavní park Plešivec. Vypravit se ale můžete i do Jáchymova, který proslul ražbou tolaru i prvními radonovými lázněmi na světě. Největším městem našeho regionu je Ostrov, jehož zámecká zahrada bývala v minulosti nazývána osmým divem světa. Ostrov nabízí mnoho historických památek, ale na své si zde přijdou i milovníci přírody, sportu a kultury. Neméně zajímavou částí našeho regionu je povodí řeky Ohře, která patří k nejoblíbenějším řekám v Česku.

A protože si vaší návštěvy u nás v Krušnohoří velmi vážíme, máme pro vás osobního průvodce. Je jím rodina Tolarových, která je jen pár kroků před vámi. Dovolenu u moře letos vynechali a rozhodli se objevovat krásy Krušných hor. Budou jim mít co nabídnout? Tatínka Honzu i maminku Báru zajímají památky a turistika. Syn Filip je sportovec a těší se na zábavu na horách a porci adrenalinu. Dcera Vanda si ještě ráda hraje, a proto jí zajímají místa spojená s dětskou zábavou. A protože tahle rodinka tráví ráda čas spolu, vybrali si ke svým výpravám takové cíle, kde si každý přijde na své. Pokud Krušné hory neznáte, nechte se Tolarovými inspirovat a provést.

Přejeme vám, abyste u nás strávili pěkné dny a užili si hodně zábavy a poznání. Tak na co ještě čekáte? Jdeme na to!

Váš realizační tým Výletních novin

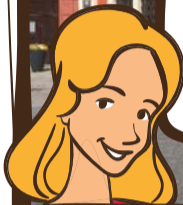




V Ostrově najdete mozaiku turistických zajímavostí a možná potkáte i veverky.



Ostrov je největší město Krušnohoří a má pro každého z nás něco! Začneme na zámku, pak přes park do Ekocentra a užijete si i koupání. Tak hurá na to!



icostrov.cz/zamecky-park

Prohlídku města doporučujeme začít na zámku. Je to sídlo městského úřadu a svou základnu tam má také informační centrum města. Právě v něm obdržíte vše potřebné k orientaci ve městě a místech, která byste neměli minout.

„Přímo na zámku ale můžete vedle infocentra navštívit i několik výstav. K těm nejlákavějším patří expozice ze života slavného rodu Šliků z doby, kdy na ostrovském panství žili a v Jáchymově ražbou jáchymovských tolarů bohatli. Vzpomínkou na toto období je unikátní exponát – národní kulturní památka – Šlikovská mincovní kazeta osazená 44 šlikovskými tolarů,“ říká Dita Poledníčková, manažerka cestovního ruchu města Ostrova, a upozorňuje také na expozici ucelené sbírky ostrovského porcelánu zaniklé porcelánky Pfeiffer & Löwenstein, kterou zhlédnete ve Dvoraně zámku, proskleném nádvoří, dominantním prvku celého zámku.



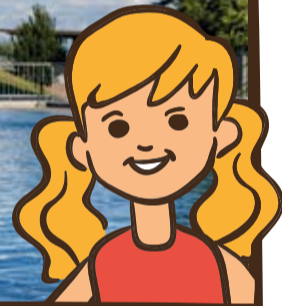
Víte, že já výstavy moc nemusím, ale Šlikové, zahrada i ten porcelán... To nemělo chybu!



Zmiňované náměstí leží přibližně uprostřed města. Z náměstí se můžete vydat procházkou do areálu ostrovské nemocnice, kde najdete slibované sportovně-zábavní centrum pro děti. Užít si tady mohou lanové centrum, trampolínu, prolézačky a k dispozici je i in-line dráha. „V této části města se nachází přírodní kulturní památka Borecké rybníky. Fauna i flóra jsou zde pozoruhodné a celé místo je vhodné pro relaxaci, odpočinek, ale i mírnou cyklistiku. V případě přízni-

vého počasí se určitě zajděte zchladit na koupaliště, které je kousek od sportovně-zábavního centra,“ dodává manažerka cestovního ruchu a upozorňuje ještě na jednu, dnes již naštěstí historickou a turistickou zajímavost. Ta se jmenuje Rudá věž smrti, nachází se v bývalém areálu Škoda Ostrov a sloužila jako třídírna uranové rudy v komunistickém pracovním táboře. Ve věži probíhaly ty nejtěžší práce ze všech uranových dolů.

To je bezva koupaliště a mají tu i tobogán. Já chci ještě do lanového parku! Prosím!



icostrov.cz/slikove-na-ostrovskem-panstvi-bohatstvi-a-moc



icostrov.cz/ostrovsky-porcelan

Opustíte-li budovu zámku, určitě si najděte čas na prohlídku Zámeckého parku. Ten byl v 17. století nazýván osmým divem světa a nutno podotknout, že to bylo období jeho největší slávy. Park je ale i dnes oblíbeným místem procházek a relaxace. „Svůj domov tam našly i ostrovské veverky. A když budete mít štěstí, můžete je potkat a nakrmit. V parku nelze minout další barokní stavby - Palác princů a Letohrádek, který se pyšní rovněž zajímavou expozicí porcelánu ze sbírky Střední uměleckoprůmyslové školy Karlovy Vary,“ pokračuje dále manažerka cestovního ruchu.

Při procházce Zámeckým parkem a starým městem věnujte pozornost žlutým tabulím, které jsou součástí projektu Znovuoživené Krušnohoří. Pomocí virtuální a rozšířené reality (AR) objevíte dávnou historii města - jeho

významné osobnosti i stavby. Za Zámeckým parkem naleznete i Posvátný okrsek s barokními sakrálními stavbami, jejichž krásu lze obdivovat zvenku i uvnitř. „V kostele jsou instalovány dvě hojně navštěvované expozice - Církevní umění Západního Krušnohoří s poutavou doprovodnou výstavou Zničené kostely na Karlovarsku,“ dodává Dita Poledníčková a upozorňuje, že děti by mohla nadchnout návštěva nedalekého Ekocentra, které se nachází v blízkosti klášterního areálu a k vidění je tam více než sto druhů zvířat.

Ze starého města se během chvilky můžete přesunout do toho „nového“. To bylo vybudováno v 50. letech minulého století, kdy vzniklo i rozlehlé náměstí. V jeho čele najdete monumentální stavbu domu kultury, který byl postaven ve slohu socialistického realismu, zvaného SORELA.



icostrov.cz/ekocentrum



icostrov.cz/letohradek-ostrov

Objevte znovuoživené Krušnohoří a zastavte se na Horním hradě.



icostrov.cz/klaster-ostrov



Rudohor ctí várečné právo rodu Šliků



Tolarem, dukátem ani grošem se tu neplatí!
I dolary se tu vaří,
čepují a pijí. Koupím
sadu dědovi!

Název Rudohor láká k představě horského skřítka žijícího v našich Krušných horách. Skřítek to však není, je to rodinný pivovar, který sídlí v severní části Ostrova, části Dolní Žďár. „Pivo vaříme v budově s číslem popisným 1, která v minulosti patřila slavnému šlechtickému rodu Šliků. Mezi jejich výsady patřilo mimo jiné i právo várečné, a proto je umístění pivovaru v budově pokračováním jejich odkazu,“ říká jednatel Rudohoru Michal Šneberger.

Pivo Rudohor se začalo vařit v září roku 2018. Odkaz doby dávno minulé je patrný

i ze samotného názvu piva. Zdejší hory nesly po staletí původní název Rudohoří, zejména kvůli těžbě rud, které daly našim horám světový věhlas také díky mincím, jež z místních rud vznikaly. „Proto naše piva nesou názvy těchto mincí. Vaříme tedy pivo s názvem Groš, Dukát, Tolar, Grešle, Dollar, Růpya či Bitcoin,“ dodává Michal Šneberger s tím, že piva z produkce Rudohoru jsou dostupná v mnoha restauracích a menších obchodech v okolí pivovaru.



Hauenštejn neboli Horní hrad býval „Perlou Poohří“

Hrad a zámek Horní hrad vás zve k romantickému pobytu! Jsme rodinný hrad, který všem romantikům rád nabídne své komnaty k přenocování, dobrou hradní kuchyni i několik společenských sálů pro jakékoliv individuální využití. Útočiště u nás najdou páry, rodiny s dětmi, party a skupiny, svatby, narozeniny, firmy. Nabízíme bezmála 100 lůžek pro pobyty krátkodobé i delší. Dále pak celodenní stravování, dětský koutek, gotickou věž, kapli i sklepení, strašidelné UV sklepení, desítky komnat, výstavy, botanickou zahradu s arboretem, rozlehlý park a zejména romantické ubytování.

Přijďte za námi, těšíme se na vás.
Otevřeno máme celoročně a každodenně.

Tel.: 777 028 820, 353 541 287
hornihrad@seznam.cz
hradniceladka@hornihrad.cz



hornihrad.cz



Vydejte se na pouť po Hroznětínských zastaveních.

Vítejte v Hroznětíně, městě, které zdobí úpatí Krušných hor, a vydejte se na pouť po jeho zajímavých místech, po trase Hroznětínských zastavení. Výchozí místo je u kostela sv. Petra a Pavla ze začátku 13. století na Krušnohorském náměstí. Na výběr máte dva turistické okruhy. Lehký 1. turistický okruh, na kterém vás čeká nenáročná, čtyři kilometry dlouhá cesta s desítkou zastavení, během nichž se seznámíte se vším, co by vám z historie Hroznětína nemělo uniknout. Nebo se vydejte po náročnějším, sedm kilometrů dlouhém 2. turistickém okruhu, na kterém se seznámíte se starými místními pověstmi, jichž je v tomto podkrušnohor-

ském kraji nepřeborné množství. Tato trasa vás zavede až na **vyhlídku Gloriett s obnoveným altánkem**, kde budete za svou námahu odměněni krásným výhledem do dalekého okolí.



V Ostrově navštivte tyto expozice.

- Zámecká zahrada v Ostrově v proměnách času
- Šlikové na ostrovském panství – bohatství a moc
- Ostrovský porcelán – nejucelenější sbírka kdysi slavné, dnes již zaniklé porcelánky Pfeiffer & Löwenstein
- Letohrádek - výstavy současného umění
icostrov.cz/letohradek-ostrov
- Církevní umění Západního Krušnohoří s doprovodnou výstavou Zničené kostely na Karlovarsku
icostrov.cz/vystavy-a-expozice/



INFO KIOSKY

Mobilní aplikace, díky které budete mít kulturní akce v regionu přehledně jako dlani.



infokiosek.eu

ZNOVUOŽIVENÉ KRUŠNOHOŘÍ



Prostřednictvím virtuální a augmentované reality poznejte čtyřicet historických příběhů v sedmi místech Krušnohoří (Ostrov, Jáchymov, Abertamy, Loučná pod Klínovcem, Boží Dar, Annaberg-Buchholz, Breitenbrunn). V Ostrově to bude např. příběh Štěpána Šlika či Zámeckého parku z doby, kdy byl označován osmým divem světa.

Potřebnou aplikaci si stáhněte z internetu předem a na jednotlivých místech budete načítat už jen QR kódy ze žlutých tabulí a spouštět jednotlivé příběhy. Více informací na zivehory.cz. Infocentra na sedmi místech nabízejí k zapůjčení tablety pro komfortní podívání. Projekt přispívá k ochraně a rozvoji kulturního, přírodního a historického dědictví Krušnohoří – místa, které je díky hornické krajině zapsáno v Seznamu světového kulturního dědictví UNESCO.

zivehory.cz

icostrov.cz/znk

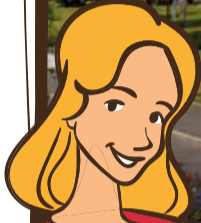


Dejte si lázně. Zpomalte, zastavte a dopřejte tělu i duši očistnou kúru.

Jáchymov – město s bohatou historií a prvními radonovými lázněmi na světě



Lázeňské centrum Agricola – nejen aquacentrum s tobogánem



Lázně a město Jáchymov – to je spojení, a s Klínovcem, to je zážitků! Den je málo. Příště vezmeme i babičku a dědu. Radonové koupele je postaví na nohy!

Jáchymov, lázeňské město na severozápadním okraji Čech, s necelými třemi tisíci obyvateli.

Je to město protkané bohatou historií spojenou s hornictvím i lázeňstvím. Dvě vzdálená, přesto blízká témata. V 16. století patřil Jáchymov díky těžbě různých rud, ale zejména, stříbra k nejbohatším městům Čech. Svým počtem obyvatel byl tehdy druhým největším městem naší země, hned po Praze. Bohatá ložiska rud přilákala do této krajiny tisíce hledačů a prospektorů, kteří se zde usídlili. K nevíře, že? I dnes při návštěvě tohoto města na vás dýchne jeho dávná historie. Připomíná ji mincovna, kde Štěpán Šlik – majitel ostrovského panství – vyrazil svůj první stříbrný jáchymovský tolar, který dal svým názvem impuls ke vzniku toho amerického. V těsné blízkosti mincovny, ve sklepení pod radnicí, se nachází nově vybudovaná dobová latinská knihovna s díly slavného Georgia Agricoly – otce mineralogie. Ta nemá v Čechách obdoby a rozhodně stojí za to ji navštívit. Audiovizuální technika v ní pomůže návštěvníkům lépe pochopit tamní historii města, ražbu tolaru i knihtisk.

Nahoře v Jáchymově nelze přehlédnout nejvyšší stavbu - vysokou věž více než 500 let starého, přesto stále posledního funkčního dolu v Evropě – dolu Svornost. V něm se dnes už netěží stříbro ani jiné rudy, ale vyvěrá v něm, a to v 500metrové hloubce, léčivá radonová voda. Ta už více než 100 let od založení prvních radonových lázní na světě navrácí zdraví tisícům pacientů ročně, kteří za její silou přijíždí z celého světa. Účinky radia objevila slavná vědkyně Marie Curie-Sklodovská, jež zde na přelomu 19. a 20. století zkoumala smolinec – nerost, který horníci nalézali tam, kde již nebylo stříbro, odtud jeho název. Používal se k barvení skla, které dostávalo díky němu žluté a zelené odstíny. V odpadu po tomto nerostu objevili manželé Curieovi chemické prvky radium a polonium. A později léčivé účinky radia. Ty daly vzniknout těmto prvním radonovým lázním světa – jáchymovským. Impozantní budova v srdci lázní – neoklasicistní hotel z roku 1912, zvaný Radium Palace – svítí na dálku a říká se mu perlový náhrdelník Krušných hor. V době svého vzniku patřil právě tento hotel mezi deset nejlepších evropských hotelů. Dobou svého vzniku ho ale předběhla budova součas-

Je součástí jáchymovských lázní a přístupné nejen lázeňským hostům, ale i široké veřejnosti. Aquacentrum nabízí zábavu pro celou rodinu. Pod jeho střechem najdou návštěvníci bazén se dvěma plaveckými drahami o délce 25 m, Kneippův chodník, relaxační bazén s příjemně teplou vodou, tobogán i dětské brouzdaliště s herními prvky, dva whirlpools, venkovní terasu i sluneční louku s lehátky a plážovým pískem. „Novinkou aquacentra je Saunový důl – komplex saun v krušnohorské důlní tematice. Suchá sauna s topidlem v podobě důlního vozíku, parní, bylinková i infrasauna jsou zasazeny do důlní štoly. Ochlazovací bazén s motivem rarity Krušných hor – Kýšovickým vodopádem, ale i whirlpool s relaxačním programem, a nakonec i suché kneippování na střeše saunového světa si ve svém hledáčku nachází stále

více návštěvníků,” říká Eduard Bláha, generální ředitel Lázní Jáchymov. Ty jsou s hornictvím díky dolu Svornost, který jim patří, silně spjaty. V lázeňském parku je pro děti vybudována štola Eduard s vlakovou soupravou důlní mašiny a vozíků. Novinkou letošního roku lázeňské společnosti je informační centrum v protilehlém hotelu Astoria, kde budou servírovány informace o léčbě radonem, historií a nabídce lázní. „A pozor! Ve sklepení hotelové budovy vznikla Prohlídková štola Astoria. Návštěvníci se projdou dokonalou kopií důlní chodby dolu Svornost. Ve stěnách objeví smolinec, a můžou si dokonce napustit pramen radonové vody. Ti odvážní vstoupí do klece důlní zdviže a zažijí pocit, který je horníkům fárjácím do dolu už naprosto přirozený, ovšem běžnému návštěvníkovi se podlomí kolena. Na závěr návštěvy důlní štoly všechny návštěvníky srdečně pozveme na virtuální prohlídku toho opravdického dolu – dolu Svornost, díky kterému se v lázních úspěšně odléčily už statisíce lidí,” dodává generální ředitel lázní.

Ještě váháte s návštěvou? Pospěšte si! Čeká vás rarita v pojetí informačního centra i přívětivá obsluha.



ného Lázeňského centra Agricola. První lázeňská budova, která v roce 1911 přivítala své první pacienty.

Historické jádro města je zajímavé i svými dalšími stavbami, jež jsou památkově chráněné. Patří k nim řada patricijských domů v goticko-renesančním slohu a jsou situované nahoře u radnice, stejně tak jako špitální kostelík u hřbitova. Přírodní a historické dědictví zde najdete takřka na každém kroku. 800 let hornické historie se tu nezapře, však také proto byla hornická lokalita po několikaletém úsilí odborníků i obdivovatelů v roce 2019 zapsána na světový seznam kulturního dědictví UNESCO.



Nabídka letních koupališť

Městské koupaliště Ostrov

Velký bazén s plaveckými drahami, malý bazének s vodními herními prvky, brouzdaliště a tobogan 62 m dlouhý.

Děpoltovický rybník

Přírodní koupaliště. Písečná a travnatá pláž, která je pravidelně upravovaná. Součástí areálu jsou také převlékárny, lavičky, mobilní WC, zastřešený altán a dětský koutek.

LAZŇNĚ
JÁCHYMOV



Navštivte nově otevřenou restauraci **U Vodopádu**, která navazuje na secesní **hotel Astoria**.

Z **venkovní terasy** je krásně vidět lázeňský park, ve kterém je **dětské hřiště** s důlním vláčkem.

Naproti restauraci stojí **Aquacentrum Agricola**. Kromě vnitřního bazénu, vířivek a toboganu zde naleznete **saunový důl** a **solnou jeskyni**.

T. G. Masaryka 388
362 51 Jáchymov

+420 353 831 459
www.LazneJachymov.cz



Pro cyklisty máme stovky kilometrů kvalitně značených stezek.



Jedním z nejrychleji se rozvíjejících odvětví turistiky je to s předponou cyklo. Velké oblíbené se v posledních letech těší hlavně díky dostupnosti elektrokol, která jsou zejména v horských oblastech velkým pomocníkem a dobrým sluhou. Ale nejen majitelé elektrokol si v Krušnohoří přijdou na své. Cyklisté se totiž mohou vydat na nespočet zajímavých výletů, a to jak v rovinatém povodí řeky Ohře, tak samozřejmě v kopcovitých terénech Krušných hor.

O připravenosti regionu na cykloturistiku svědčí nejen výtečně značené stezky, ale také rozlehlý trail park Klínovec a Plešivec. Regionem projíždí cyklo-

busy a mnoho hotelů i penzionů nabízí možnost zapůjčení cyklistického vybavení. Takže pokud jste přijeli bez kola, není ani tak problém prožít celý den v sedle bicyklu. A aby se vám šlapalo dobře a nezabloudili jste, připravili jsme pro vás několik zajímavých tipů na výlet. Těmi vás provede Milan Zukaal, který patří k hlavním propagátorům cykloturistiky na západě Čech. Náš kraj má projatý křížem krážem a spolupracuje například i na televizních pořadech Cyklotoulky nebo Bikesalon. S Klubem českých turistů se navíc podílí na rozvoji značených tras a cyklostezek v celých Krušných horách. Ještě než vám ale nabídneme několik tipů na cyklistický výlet po Krušnohoří, zasta-

víme se ve dvou trail parcích. Ty patří mezi velmi oblíbená místa a neměli byste je minout ani vy...



trailparkplesivec.cz

Cyklisté vítání



Cyklisté vítání je celonárodní certifikační systém, který z pohledu cyklistů prověřuje nabídku a vybavenost stravovacích, ubytovacích služeb, kempů a turistických cílů. Místa označená piktogramem Cyklisté vítání nabídnou: vhodné místo pro odložení kol, úschovnu zavazadel, základní informace o regionu.

Informace naleznete na www.cyklistevitani.cz

Jedno z takových míst naleznete v Ostrově, který se zařadil mezi certifikovaná místa poskytující služby právě i cyklistům. V Infocentru Na Zámku najdou cyklisté kvalitní stojany na kola, vyhovující i kolům s plnou bagází, mohou si zapůjčit nářadí na jednoduché opravy kol, lékárničku nebo si koupit cyklistické a turistické mapy. Pokud potřebujete poradit, kam vyrazit na výlet, určitě zde najdete odpověď. Další certifikované místo s piktogramem Cyklisté vítání najdete v hotelu Astoria v Lázních Jáchymov.



Jéé, tati, já chci do trail parku na Klínovec. Máma s Vandou at jedou Azur a my dva pojedem Rubin. Pro začátek, pak to pořádně rozpálíme! Jupit!



Lyžařské areály přes léto nespí aneb trail parky jsou velkým lákadlem posledních let.

Lanovky Krušných hor v létě vozí nahoru namísto lyžařů bikery. Dolů se pak nespouští po travnatých sjezdovkách, ale po unikátních trailtech v přilehlém lese. Zažít kolo jinak a bez námahy! Právě to nabízí stále oblíbenější **Trail Park Klínovec**. Na koloběžkách či horských kolech tu od poloviny května můžou návštěvníci ve scénérii dechberoucích výhledů sjíždět do údolí přímo k supermoderní lanové dráze Prima Express. Stezky jsou rozděleny do čtyř obtížností a na své si přijdou jak milovníci adrenalinu, tak příležitostní jezdci či rodiny s dětmi. Základní a nejméně náročné traily jsou na stezce nazvané Azur. Hravě houpavá a souvisle klesající

středně obtížná stezka se jmenuje Rubin. Perfektní mix skoků, klopenek a technických úseků najdete na trase Baron a opravdový adrenalin zažijete na Downhillu. Pro nejmenší návštěvníky je připraven Pumptrack, který slouží jako cvičné kolečko. Lehké stezky jsou zábavné i při sjezdu na obřích terénních koloběžkách. Využit lze také dalších 70 km tras v rámci projektu Cyklistika bez námahy. Smyslem projektu je umožnit poznat okolí Klínovce s minimální potřebou překonávat náročná stoupání. Vlastní vybavení netřeba, vše je možné zapůjčit si v místních půjčovnách u spodní i horní stanice lanovky Prima Express.

Trasy různých obtížností nabízí od loňské sezony také další vrcholek Krušných hor Plešivec. **Trail Park Plešivec** byl vybudovaný pod taktovkou trojnásobného mistra světa ve fourcrossu Michala Prokopa. Je rovněž obsluhovaný lanovou dráhou a je vhodný pro každého - od začátečníka až po toho nejzkušenějšího jezdce. První etapa trail parku nabízí 1x modrý, 1x červený a 2x černý trail o celkové délce 10 kilometrů. V plánu je dobudování několika dalších trailů a vytvoření komplexní sítě stezek všech typů, s řadou atrakcí a celkovou délkou několika desítek kilometrů. Návštěvníci trail parku také mohou využít stravovacích služeb

v restauraci Plešivec nebo v baru s venkovním grilem 'U Dostyho'. K dispozici bude také půjčovna kol a vybavení nebo cykloservis.



S lanovkou to nemá chybu. Dovedete si představit to šlapat? A z hor si zajedem rovnou do bazénu. Agricola s tobogánem čeká, Vando! A maminku překvapí bezva sauna v duchu dolu.

TRAIL PARK KLÍNOVEC

Zažij kolo jinak!

otevřeno
květen - říjen
www.trailpark.cz



Několik tipů na cyklovýlet pro celou rodinu

Vytipovali jsme několik tras, které vás provedou naším regionem. Všechny výlety jsou vedeny po trasách vyznačených Klubem českých turistů na území našeho regionu. Záleží na vás, kterou z nich si vyberete. Ze sdíleného odkazu na mapy.cz je možné stáhnout odkaz na jednotlivé vybrané trasy, který lze pak nahrát do chytrého telefonu.

Místa nástupu jsou volena tak, aby byla dosažitelná z předpokládaného místa ubytování (Ostrov, Boží Dar, Horní Blatná, Pernink, Dvůr Stráň), nebo v dosahu zastávek ČD či cyklobusů. Do popisu tras jsou doplněna i čísla cyklistických tras, tak jak jsou vyznačeny v terénu, v mapy.cz a také na mapě cyklistických a turistických tras v Karlovarském kraji vydané v roce 2020.

Délka tras je volena tak, aby ji mohli absolvovat běžní turisté, od cca 20 km do 50 km. Nejde o kilometry, ale aby si krajinu, zajímavá místa a různé památky užili.

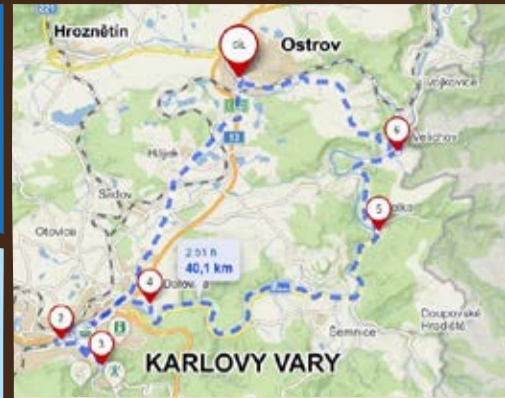


Cyklobusy jezdí od května do září

www.autobusy-kv.cz/jizdni-rady-cyklobusy.html

Pokud se po Karlovarském kraji chcete přepravovat s kolem pomocí hromadných dopravních prostředků, můžete využít speciální cyklobusy, které kola převážejí od května do září ve speciálních přívěsech. Kola můžete naložit také do některých vlaků. Většina společností umožňuje přepravu kol jako zavazadla za malý poplatek.

CykloEGRENSIS – ucelený systém cyklo dopravy – přepravy cyklistů a jízdních kol cyklobusy. Možnost zakoupení výhodné cyklokarty. Seznam jednotlivých linek a spojů naleznete na internetových stránkách.



Ostrov – Hájek – Lesov – Dalovice – Karlovy Vary – Kyselka – Velichov – Ostrov (var. B)
Z Ostrova za historií Karlovarska aneb A Mattoni bude

40 km, převýšení 411 m
neznačená trasa, CT 6, 39, 2198,

Doporučené zastávky:

Ostrov – Zámecký park jako komplex ostrovského zámku s Letohrádkem, Palácem princů a Posvátným okrskem,

Hájek – in-line dráha

Lesov – nová cyklostezka Lesov – Vysoká

Dalovice – novorenesanční zámek z r. 1899, chráněný dub – jeden z deseti nejstarších stromů v ČR, tvrziště z přelomu 12. a 13. stol., historické duby, zámecký park, vyhlídka na město KV

Karlovy Vary – krajské město, křižovatka turistických tras, ..., Muzeum Jana Bechera, lázeňská část podél řeky Teplé, prameny, kolonády, parky, ..., cyklostezka Ohře

Dubina – křižovatka turistických tras, pěší, cyklo, voda, vodácké tábořiště, NPP Skalky skřítků, lesní kaple

Kyselka – obnova bývalých lázní, Mattoni muzeum, Mattoniho vodopád a Ottův pramen, Jindřichův pramen kyselky, park a trnhalle (prostor k ochutnávce pramene), ..., rozhledna Bučina, kaple sv. Anny, NS Andělská Hora – Kyselka, ...

Radošov – krytý most na zemské obchodní stezce z Německa do Čech, tzv. Královské cestě, na hoře Košťál pravěké, pozdně bronzové hradiště Stengelberg

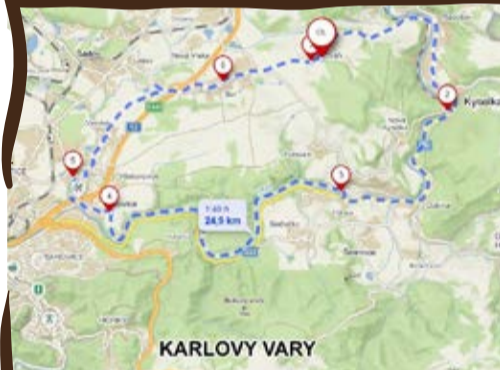
Velichov – tvrz, zámek, kostel, velichovská hospoda U Lípy, ..., tradiční občerstvení, regionální potraviny, ...



www.mapy.cz/s/lenunufeko
interaktivní mapy k jednotlivým trasám



Velkou výhodou je, že většina značených tras, až na malé výjimky, vede po cestách s vyloučením motorové dopravy nebo s malým provozem, a tak jsou tyto trasy relativně bezpečné i pro rodiny s dětmi. Doporučené kolo – turistické (trekové), popřípadě horské.



Dvůr Stráň – Radošov – Kyselka – Dubina – Šemnice – Dalovice – Bor – Dvůr Stráň
Ze Dvora do Dvora a ještě kousek po cyklostezce Ohře

25 km, převýšení 285 m
CT 6

Doporučené zastávky:

Dvůr Stráň – rodinný hotel a penzion s rekreačním areálem a certifikací Cyklisté vítáni, domácí kuchyně z regionálních potravin, jezdecký areál s venkovní jízdnou i krytou halou

Radošov – krytý most na zemské obchodní stezce z Německa do Čech, tzv. Královské cestě, na hoře Košťál pravěké, pozdně bronzové hradiště Stengelberg

Kyselka – současná pozvolná obnova bývalých lázní, Mattoni muzeum, Mattoniho vodopád a Ottův pramen, Jindřichův pramen – picí kyselky, park a trnhalle (picí hala), ..., rozhledna Bučina, kaple sv. Anny, NS Andělská Hora – Kyselka, ...

Dubina – křižovatka turistických tras, pěší, cyklo, voda, vodácké tábořiště, NPP Skalky skřítků, lesní kaple

Dalovice – novorenesanční zámek z r. 1899, chráněný Körnerův dub – jeden z deseti nejstarších stromů v ČR, tvrziště z přelomu 12. a 13. stol., historické duby, zámecký park, vyhlídka na město KV, ...

Bor – raně gotický kostel sv. Maří Magdalény z roku 1260, později v r. 1770 barokně upraven

PhoneMaps

Cyklo/turistická aplikace PhoneMaps s cyklo/turistickými mapami téměř celé Evropy. Ke stažení aplikace naskenujte QR kód:

na Android
Google Play



na iOS
App Store



Sapkou PhoneMaps jezdíme už pár let a nikdy nezklamala.

phonemaps.cz

Horní Blatná – Jelení – Přebuz – Nové Hamry – Horní Blatná (varianta A)

Krušnohorskou magistrálou na Rolavská vrchoviště

36 km, převýšení 621 m
CT 23, 2000, 2044, 2009

Doporučené zastávky:

Horní Blatná – renesanční město, muzeum těžby rud, náměstí, kostel, muzeum, Vlčí jámy, NS Blatenský příkop, Blatenský vrch – rozhledna

Jelení – cenná lokalita přírodního parku podobná těm na Šumavě

Rolava – národní přírodní rezervace s unikátním ekosystémem, součástí bývalý cínový důl s úpravou rud a zajateckým táborem

Přebuz – z osady z roku 1347 vzniklo v 16. stol. město. Dnes nejmenší město v ČR (v roce 2016 pouze 72 obyvatel, před 2. sv. válkou téměř 3 000 obyvatel), pozůstatky hornické činnosti – přebuzský vodní příkop ze 16. stol., bývalý Ritterův důl 120 m hluboký

Nové Hamry – Seifertova ferrata se čtyřmi stupni obtížnosti, naučná stezka Ruperta Fuchse se zaměřením na hornictví a historii krušnohorských obcí

Cyklopůjčovny

Yettibike

Boží Dar 58, Boží Dar
+420 777 863 236
dasa@yettibike.cz
www.yettibike.cz

Cyklo Šemík

Karla IV. 604, Nejdek
+420 736 537 255
cyklosemik@tiscali.cz

Skiareál Plešivec, kola a koloběžky

Plešivec, Abertamy
+420 724 921 209
info@plesivec.eu
www.plesivec.eu

Cyklo centrum TVR

Vítězná 15, Karlovy Vary
+420 353 229 566
tvr@cyklo-vondracek.cz
www.cyklo-vondracek.cz

Jízdní kola Čechman

Dlouhá 103, Ostrov
+420 353 615 422
cechmani@cykloobchod.cz
www.cykloobchod.cz

Skiareál Klínovec, s. r. o., kola a koloběžky

Loučná pod Klínovcem 207, Vejprty
+420 415 242 242
info@klinovec.cz
www.klinovec.cz/pujcovna-kol-a-kolobezek

Horní Blatná – Pernink – Abertamy – Boží Dar – Klínovec – Myslivny – H. Blatná (varianta B)

Po stopách důlní činnosti v Krušnohoří

46 km, převýšení 802 m
CT Euregia Egrensis, 2000, 2198, 23, 2008

Doporučené zastávky:

Horní Blatná – renesanční město, hornické město – cín, kobalt, stříbro, náměstí, kostel, muzeum, Vlčí jámy, NS Blatenský příkop, obrovská Vavřincova lavička pro vtipné fotografie

Pernink – druhá nejvýše položená žst. v ČR, Perninské rašeliniště a nové vyhlídka na přírodní památku a krajinu

Abertamy – rukavičkářská expozice v budově městského úřadu, vila Zenker srovnatelná s domy s Loosovými interiéry v Plzni či Vídní

Hřebečná – fascinující komplex cínového dolu Mauritius

Boží Dar – naučná stezka Božídarské rašeliniště umožňuje seznámení s geologickými poměry, rýžováním cínovce a faunou a flórou Krušnohoří, vlastivědné muzeum

Klínovec – osmiboká zděná rozhledna z konce 19. století na nejvyšším bodě Krušných hor, ve výšce 1 244 m, s kruhovým výhledem na Lužické hory, Doupovské hory, České středohoří i Šumavu

Myslivny – vodní nádrž a úpravna vody, přírodní park Zlatý kopec

Ryžovna – Pivovar Ryžovna a restaurace Salaš – regionální potraviny, krajina, RAPL, přírodní rezervace Ryžovna s čedičovými varhanami

Blatenský vrch – 21 m vysoká rozhledna umožňuje jedinečné výhledy na úchvatnou přírodní scenérii okolní krajiny Krušnohoří



Navštivte biofarmy

Kubernát Děpoltovice je zaměřený na ekologické hospodaření, zabývá se chovem masného i mléčného skotu. Ze své produkce nabízí živá zvířata – jalovičky, býčky, jehňata, vykrmená prasata, zvěřinu – a syrové kravské mléko i mléčné výrobky z něj. Vybrat si můžete např. jogurt, tvaroh, máslo, kysanou smetanu, kefír, podmáslí... farmakubernat.cz

Statek Abertamy se může pochlubit hospodářstvím založeným na respektu k místní přírodě i ke zvířatům chovaným v režimu ekologického zemědělství. Disponuje vlastním bistro s řeznictvím a sýrárnou... farmazvirat.cz

Statek Bor ZEOS nabízí prodej mléka ze dvora a řadu mléčných výrobků, např. sýry, jogurty, tvaroh. V prodejně můžete také zakoupit vejce a maso z vlastní produkce... statekbor.cz

Cyklo servisy

Autofit Král / Bicykly Král

Náměstí Karla IV. 161
Nejdek
353 926 278

PO-PÁ 8:00 - 12:00 / 13:00 - 17:00
SO 9:00 - 12:00

Zdeněk Zelenka

Děpoltovice - Nivy 99E
+420 721 440 545,
+420 353 851 488
zelenka.velo@seznam.cz

CYKLOS SERVIS Ambrož – Jirásek

Mánesova 1200, Ostrov
+420 353 616 381

Stoneman je horská výzva pro bikery, cyklobus jistota pro každého...



Novinka
sezony:



Pro zkušené cyklisty STONEMAN BIKE – Krušnohorská výzva

162 km na kole
4 400 výškových metrů
9 vrcholů Krušných hor
2 státy Krušných hor (Česko a Německo),
to je pravý **STONEMAN!!!**



Více informací na
www.stoneman-bike.cz
nebo kontaktujte správce Pensionu
Pstruží na mob. **727 882 732** či na
e-mailu: ubytovani@pension-pstruzi.cz

Start a cíl závodu každý den
od 28. 4. do 31. 10.

Je to opravdová horská výzva!!! Kolik jezdců jelo tuto trať? 8 562 jezdců jelo 10 807 oficiálních jízd. Přidej se k dalším jezdcům a ukaž, že na to máš!!! Horská výzva STONEMAN!

Horskou výzvu (Stoneman) můžete začít v Pensionu Pstruží - zde si koupíte startovací balíček (ubytování) a můžete vyrazit na cestu krásnou trasou a přírodou. Pokud stihnete trať projet do 3 dnů, dostanete vlastní trofej a od Pensionu Pstruží jako dárek i sekt.

Závod Stoneman založil Roland Stauder (mistr světa MTB Maratonu a vítěz Dolomitenmannu). Momentálně jsou závody Stoneman v Itálii (Dolomity), Švýcarsku (Alpy), Německu a Česku (Krušné hory).

PIVOVAR
RYŽOVNA
BOŽÍ DAR

cestazapivem.cz



Pivo je boží dar!
A Boží Dar
je Ryžovna.

Pivovar Ryžovna vznikl v budově obecní školy.

Dnes již téměř zaniklá osada Ryžovna byla ještě před necelým stoletím živou obcí s téměř sedmdesáti domy a vlastním pivovarem. Tradici vaření piva se tady snaží obnovit majitelé stejnojmenného pivovaru, kteří si pro své podnikání vybrali jednu z mála dochovaných budov, bývalou školu.

„Pivovar na Ryžovně se zrodil z kombinace vášně pro domácí vaření piva a lásky ke Krušným horám. Když lyžařna na Božím Daru přestala pro domácí výrobu piva stačit a budova bývalé školy na Ryžovně se objevila v nabídce realit, bylo rozhodnuto,“ přibližuje krátkou historii majitel Pivovaru Ryžovna Jaroslav Dvořák.

Svým hostům nabízí tři základní druhy pív, žitný 8°Školák, polotmavý 13°Rapl a, jak sami nazývají, vlajkovou loď, spodně kvašený český ležák 12°Boží Dar. Útulná restaurace v prvním patře má v nabídce kromě pív také tradiční krušnohorská jídla.

„Hosté restaurace si mohou vybírat z pestrého jídelního lístku, který pravidelně obměňujeme. V nabídce je vše, od polévek přes předkrmy, hlavní jídla až po dezerty. Převážně se držíme odkazů české a speciálně krušnohorské kuchyně. Vyhledávané je naše pomalu pečené trhané vepřové, výtečný borůvkový koláč nebo domácí medový čaj. I proto dává návštěva Ryžovny smysl i těm, kdo o sobě netvrdí, že jsou horalé nebo sportovci,“ dodává majitel Ryžovny.

Ta navíc svým hostům umožňuje od jara do podzimu občerstvení ve venkovním stánku. V létě zde plánují zprovoznit gril a rozšířit tak nabídku restaurace o pokrmy připravené venku.

Rezervace na tel.: **727 876 835**

ryzovna.cz



Půjčovny kol ČD Bike



ČD Bike – Karlovy Vary
(elektrokola, koloběžky)

Železniční stanice
Karlovy Vary, hl. n., osobní pokladna
+420 972 442 220, +420 972 443 505
(koordinátor Cheb)

www.cd.cz/dalsi-sluzby/pujcovny-kol-cd-bike / CHB@cdcentrum.cd.cz

Nechcete jezdit na kole? Půjčte si koloběžku...



Doporučujeme půjčit si koloběžku v loděnici Ohře Putzer. Díky síti různých cyklostezek a cyklotras mohou návštěvníci vyzkoušet i tento druh sportu a vydat se třeba do Dubiny nebo Přírodního lanového centra Linhart nebo proti proudu řeky do Lokte. Více informací naleznete na www.ohre.putzer.cz nebo volejte: **606 902 310**
GPS: 50°13'51.945"N, 12°51'54.525"E



Poznejte naše rozhledny.

Klínovec

Na Klínovci, ve výšce 1 244 m n. m., stojí nejvyšší položená rozhledna Krušných hor, která je zároveň pátou nejvyšší položenou rozhlednou v Čechách. Je vidět nejen české i německé vrcholky Krušnohoří, Doupovské hory a Slavkovský les, ale za pěkného počasí dokonce i Ještěd nebo Sněžku. Výhodou je také snadná dostupnost, až na samotný vrchol Klínovce lze vyjet autem nebo využít jáchymovskou lanovku Prima Express, která je v provozu celoročně.

Plešivec

Po zdolání 66 schodů na šestnáctimetrovou rozhlednu z roku 1895, která se tyčí na 1 028 m vysokém kopci Plešivec, se z jejího ochozu otevře nevídaný, neopakovatelný rozhled na okolní Krušné hory, Doupovské hory, Slavkovský les, Dyleň v Českém lese, nejvyšší horu Krušných hor Klínovec i na nejvyšší vrchol na německé straně, Fichtelberg.

Blatenský vrch

Rozhledna se nachází asi 2 km od Horní Blatné, leží na trase dvou oblíbených naučných stezek, Vlčí jámy a Blatenský příkop. Na vrchol rozhledny je to 85 schodů a poskytne překrásný pohled na Krušné hory z celkové výšky 1 044 m n. m. Od května do října je přístupná denně od 10 do 17 hodin, od listopadu do dubna o víkendech.

Bučina nad Kyselkou

Rozhlednu nechal na kopci Bučina (582 m n. m.), asi 1,5 km od Kyselky, vystavět kolem roku 1880 Heinrich Mattoni. Umožňuje nádherný výhled do údolí Ohře až ke Karlovým Varům i na Krušné hory. Rozhledna je volně přístupná.

Altánek Gloriet

Kamenné návrší nad Hroznětínem zdobí už na přelomu 19. a 20. století altánek. O jeho historii se toho mnoho neví, jen to, že v 50. letech minulého století vyhořel a zbytky stavby strhl velký vítr. Od května roku 2018 tu ale stojí altán nový.

Rozhledna Pajndl

Kamennou rozhlednu nechal vystavět v letech 1895-1897 Nejdecký krušnohorský spolek na zalesněném Tisovském vrchu (977 m n. m.), asi 3,5 km od Nových Hamrů. Je čtvrtou nejvyšší položenou rozhlednou v Krušných horách. Měří 24 metrů a na vyhlídkovou plošinu rozhledny vede 114 schodů. Východní horizont nabízí výhled na vrcholky Klínovce, Fichtelbergu a Doupovských hor. Veřejnosti je volně přístupná.



V pivovaru Červený Vlk ochutnejte Nachmeleného Jezevce.

Nejmladším horským pivovarem je Červený Vlk. Myšlenky na stavbu pivovaru se začaly rodit již v roce 2015, ale samotný provoz pivovaru byl zahájen až v roce 2020. Záměrem bylo postavit budovu, která bude zapadat do místní architektury a zároveň bude na vysoké technologické úrovni. „Majitelé pivovaru se realizují v pěstování a prodeji chmele. Každoročně pro pivovary doma i v zahraničí organizují odborné semináře s prezentací pív uvařených z jednotlivých odrůd chmele, takže založení vlastního pivovaru se přímo nabízelo,“ vysvětluje ředitel Lukáš Málek.

Pivovar vaří pět stálých značek, které zastupují různé pivní styly. Všechna piva jsou vařena striktně podle zákona o čistotě piva.

„Vedle třináctky Červený Vlk točíme dvanáctku Božidarský Jelen, jedenáctku Bílý Hranostaj a devítistupňového Lehkého Střízlíka, který je určen pro turisty, lyžaře, cyklisty, tedy sportovce. Naše výstavní čtrnáctka se jmenuje Nachmelený Jezevec,“ představuje nabídku ředitel.

V budově pivovaru se nachází i restaurace se dvěma venkovními terasami, oddělený salonek pro dvacet pět osob a podkrovní salon s kapacitou cca sedmdesát osob pro oddělené oslavy, jako např. svatby, večírky, firemní akce apod. Kuchyň restaurace vaří převážně českou kuchyní, jídla párovatelná s pivy a sezonně nabízí různé speciální nabídky.



cervenyvlk.cz

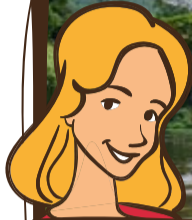




Ohře je krásná, poklidně tekoucí řeka, slibující nevšední zážitek.



Ahooj Ohře! Tak jsme konečně tu. Žádný zrádný loupáky (kamenej ve vodě) ani nebezpečné šlajсны (místa v jezu umožňující jeho sjetí). Někde sice olej (stojatá voda), někde mírně peřeje, ale pohoda. Přesto je dobré mít s sebou filipa. My máme toho našeho.



V našich novinách jsme vás už zvali na prohlídku památek, turistiku i cyklovýlety. Nyní tady máme další aktivitu, která zdaleka není určena jen těm, kteří s ní mají zkušenosti. Karlovarským krajem totiž protéká řeka Ohře a my vás nyní budeme inspirovat k jejímu splutí. A zatímco jste například v trail parcích nebo lanovém centru mohli zažít trochu adrenalinu, plavba po klidné hladině řeky Ohře nabídně zajímavý a opravdu jedinečný zážitek. Ohře je totiž jednou z nejkrásnějších a nejlépe tekoucích řek v Čechách. Pramení ve Smrčinách v Německu a ústí do Labe u Litoměřic. Délka jejího toku je 316 km, z toho na našem území 246 km. Vodácký je využíván úsek dlouhý 110 km mezi přehradou Skalka nad Chebem po Klášterec nad Ohří, kde vodu zadržuje přehrada v Kadani.

Řeka Ohře má čistou vodu a od Tršnice u Chebu je to lehký, klidně proudící tok s meandry, úchvatnou přírodou Slavkov-

ského lesa a mnoha zajímavostmi v okolí. Můžete si udělat výlet na sopečnou činnost v přírodní rezervaci SOOS nebo navštívit překrásný hrad Loket. Zde začínají první peřeje, které vás donesou kolem Svatošských skal, ve kterých se určitě nezapomeňte zastavit v restauraci Jan Svatoš, do Karlových Varů. Je jen na vás, jestli se projdete po karlovarské kolonádě nebo zavítáte na rozhlednu Diana. Až se opět nalodíte, čeká vás cvičná peřej Hubertus, která vás zavede do kotliny, již vytváří nedotčené Doupovské hory na pravém břehu a úpatí Krušných hor na levém břehu. Za výbornou Hospodou Dubina doplujete do lázní Kyselka. Tady můžete navštívit Muzeum Mattoni, rozhlednu Bučina nebo Skalky skřítků. Pak už začíná cesta hradů, jako je Hauenštejn, Himlštejn a další. Charakter řeky je peřejnatý, a na své si tak přijdou i akčnější vodáci.

Tábořišť, zásobovacích a občerstvovacích možností je pro vodáky v okolí řeky velké množství. K dopravě je možné využít i železnici, která Ohři doprovází v celé její délce, a spojení je rychlé a časté.

Zajímavé odkazy

www.zivykraj.cz/cz/aktivita/vodacka-turistika / www.mobil.raft.cz mobilní aplikace



Jednodenní výlet

Loket - Karlovy Vary (15 km)

Jeden z nejoblíbenějších výletů na Ohři. Mírný proud střídají malé peřeje a stojaté úseky. Občas se v řečišti objeví skupiny velkých kamenů. Po 6 km plavby vás přivítá kamenné sousoší ve Svatošských skalách (jedna z nejkrásnějších přírodních scenérií na Ohři a oblíbená turistická restaurace), odtud je to cca 4 km k zámku do Doubí. Poslední etapa výletu přes Karlovy Vary, cca 5 km, je již v podstatě po stojaté vodě.

Karlovy Vary - Vojkovice (18 km)

Oblíbená trasa pro mírně tekoucí proud a občasné peřeje nízké obtížnosti. Zhruba po 300 m po vyplutí (loděnice Rafting Ohře - pravý břeh před Chebským

mostem) vás čeká jez u solivárny. Jez není za běžného stavu vody nebezpečný a dá se poměrně snadno sjet u levého břehu. Po šesti kilometrech připlujete k poslední peřeji na Ohři, kde se ještě konají závody ve vodním slalomu. Peřej zde sjíždíte středem proudnice. Na levém břehu se nachází tábořiště Hubertus. Po dalších 6 km je obec Dubina, pod kterou je další jez. Ten je sjížděný u levého břehu, ale nedoporučuje se ho sjíždět s nafukovacími plavidly (hrozí proříznutí), proto přenášíme po levém břehu. Poté řeka mírně zrychlí a čekají vás peřeje mírné obtížnosti. Kilometr pod bývalými lázněmi Kyselka, na začátku obce Radošov, se nachází kemp Na Špici (pravý břeh). Cca 300 m pod dřevěným historickým mostem je jez smrti (NIKDY NESJÍŽDĚT!!!), který se přenáší po levém břehu. Po 6 km poklidné plavby se nachází obec Vojkovice. Přibližně 300 m pod silničním mostem je kemp (levý břeh), kde je cíl vaší plavby.

Rafting Ohře
ohre.putzer.cz / ohre@putzer.cz

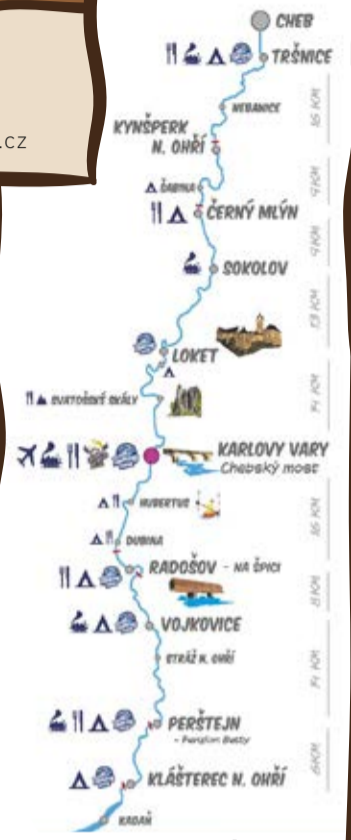
DRONTE OHŘE s. r. o
ohre.dronte.cz / ohre@dronte.cz

Půjčovna lodí Maskáč - Loket
vodacketaboristeloket.cz / JardaLoket@seznam.cz

Půjčovna lodí

Kempy, tábořiště

- Tršnice - Tábořiště Tršnice, 728 005 714
- Kynšperk nad Ohří - Tábořiště u Pirrata, 736 101 570
- Kynšperk nad Ohří - Tábořiště Dronte, 778 736 421
- Šabina - Tábořiště Hogan, 603 103 286
- Sokolov - Kemp Dronte, 778 736 422
- Královské Poříčí - Tábořiště U Barona, 725 815 855
- Loket - Tábořiště Dronte, tel: 728 736 427
- Loket - Tábořiště Maskáč, tel: 777 167 779
- Svatošský dětský ráj - Rodinný areál, 777 977 014
- K. Vary (Doubí) - Tábořiště SK Liapor s. areál, 704453970
- K. Vary - Vodácká ubytovna a tábořiště, tel: 777 810 530
- K. Vary - Vodácké tábořiště „Pod Mostem“, 353 220 611
- Hubertus - Tábořiště Hubertus, 733 264 236
- Dubina - Restaurace U Dvořáků s kempem, 353 941 299
- Radošov - Vodácké tábořiště Na Špici, 353 941 152
- Velichov - Tábořiště Velichov, 730 840 952
- Vojkovice - Veřejné tábořiště, 605 216 978
- Jakubov - Vodácké tábořiště U Mlýna, 606 512 005
- Boč - Nouzové vodácké tábořiště, 353 893 132
- Perštejn - Tábořiště U Včelky, 737 950 205



putzer.cz

Ohře je bezpečná řeka, vhodná i pro začátečníky.

Sjíždění řek je dnes naprosto běžnou aktivitou, kterou si ročně dopřávají statisíce nadšenců. A zdaleka se nejedná jen o skalní vodáky. Na vodu se vydávají i úplní začátečníci. To nám potvrdil i zkušený vodák Martin Sýkora z loděnice Rafting Ohře v Karlových Varech. Ten slibuje, že personál loděnice vše vysvětlí, dobře vás vybaví a pak zavele „hurá na vodu“.

o vícedenní výlet. Každopádně rezervace výrazně zjednoduší proces zapůjčení.

Co když vodák loď cestou poškodí, např. o kámen?

Plavidla pro půjčovny jsou z odolnějších materiálů a poškození o říční kameny prakticky nehrozí. Kdyby se ale stalo, plavidlo vyměníme.

Co tedy zájemcům půjčíte?

K dispozici máme různá plavidla jak pro začátečníky, tak pro zkušené vodáky. Jsou jimi různé kajaky, kánoe i rafty. K nim samozřejmě patří pádla, vesty, barely i helmy.

Jakým způsobem vám vodák vrátí zapůjčené vybavení a jak se dostane zpět k nástupnímu místu?

Loděnice Rafting Ohře se nachází přímo v centru Karlových Varů a je zde možné parkovat. Vodákům zajišťujeme dopravu zpět a sami si odvezeme i zapůjčené vybavení.

Půjčíte vybavení každému, kdo má zájem zkusit si sjet řeku?

Ano, vybavení zapůjčíme každému zájemci. Jedinou podmínkou je plnoletost nebo doprovod plnoleté osoby.

Tak, vše potřebné víme, a kam se tedy milovníci vody a přírody mohou vydat?

Můžete si vybrat z několika oblíbených tras, záleží, kolik máte času a zda chcete zažít i noc v některém z kempů podél řeky.

Je potřeba si zájmu rezervovat?

Rezervace není nutná, pouze doporučena, zvláště pokud se jedná



Dubina - hospoda, tábořiště, ubytování

Hospoda Dubina je tradiční vodáckou zastávkou mezi Karlovými Vary a Kyselkou už řadu let a nachází se na 163. říčním kilometru. Nejenže se zde dobře najíte, ale můžete i přenocovat podle svých představ. První možností je rozbít stan v tábořišti na některém z 200 míst. Sociální zařízení je zde k dispozici s výjimkou pár chvil, kdy ho pro vás uklízíme. V areálu můžete využít ohraničená ohniště pro opékání buřtů a griloviště, s dřevem si nelamete hlavu, prodá vám ho milá obsluha.

V přilehlé hospodě s domácí kuchyní vám naservírují vyhlášené plněné knedlíky nebo spoustu jiných jídel z denně čerstvé nabídky. U jídla si posedíte na terase s nádherným výhledem na řeku. Pokud se vaše posezení u skvělého točeného piva protáhne, jistě oceníte možnost návštěvy nočního baru, který je otevřen jen ve vodácké sezoně.

Druhou možností je útulné a pohodlné ubytování v penzionu, který má 20 lůžek v 7 pokojích. Třetí variantou je nouzové ubytování v případě nepříznivé počasí.

Celý areál je zároveň přístupný ze silnice, parkovat můžete přímo u hospody nebo v tábořišti.

Jestli milujete pěší výlety, vřele vám doporučujeme procházku lesem ke Skalkám skřítků, do blízké Kyselky nebo na rozhlednu Bučina. Cyklisté si u nás také přijdou na své.



hospodadubina.cz



Nabízíme několik outdoorových zastavení, kde rozhodně žádná nuda není.



Nechce se vám na túru nebo cyklovýlet? Památky už jste viděli skoro všechny a nepatříte mezi vodáky? Nezoufejte. Na této stránce najdete mnoho alternativ, jak prožít prima odpoledne nebo celý den. Na většině míst se pobaví celá rodina a někde to bude i trocha toho adrenalinu...

Za divokou zvěř nebo na vyjížďku na koni

U obce **Hájek** se nachází stejnojmenná obora s chovem daňků, muflonů a divokých prasat, která sahá až k obcím Velký Rybník a Sadov. Nejlépe ji lze projít po 5,2 km dlouhé naučné stezce. Má celkem čtyři zastavení s informačními tabulemi zaměřenými na dendrologii, tedy na stromy, a chovanou a volně žijící zvěř a ptactvo. Stezka vede po asfaltových nebo zpevněných cestách, je nenáročná, vhodná pro všechny věkové kategorie.

Na jednorázové vyjížďky na koních, nebo přímo na celou dovolenou na koni s ubytováním v penzionu láká **Agroturistický areál Pegas v Děpoltovicích**. „Náš areál nabízí agroturistiku, jízdu na pony pro malé děti, jízdu na velkých koních či v kočáře. Kromě výcviku jezdců a koní umožňujeme i výuku pro amatéry. Lákadlem pro návštěvníky je také rybolov v soukromém rybníku s možností grilování,“ přibližuje nabídku majitelka areálu Helena Lahodná. Přes areál vede trasa cyklostezky, možnost koupání je pak v Děpoltovickém rybníku, vzdáleném 500 metrů.

jkpegas.cz



S menšími dětmi do rodinného areálu Novako

Menší skiareál Novako na Božím Daru, který se zaměřuje na rodiny s dětmi, rovněž v létě nespí. Vítá každého milovníka sportu, zábavy a přírody. Areál je rozdělen na dvě části. „Dětský svět“ je plný různých atrakcí, jako jsou skákací hrady, potůček s vodními stavidly, střílení z kuše, bludiště alias malý orientáček, trampolína, kuželky, prolézačky pro

nejmenší, dráha na kriket atp. Nejoblíbenější atrakcí je lanová dráha „Šikulka“, plná netradičních překážek. Druhou částí areálu je terén pro horské káry a koloběžky. Lanový vlek vás vytáhne na kopec a svištíte dolů. V areálu je dále půjčovna horských kol, elektrokol, dětských odrážedel a dětských elektročtyřkolek, občerstvení a drobný cykloservis.

novako-ski.cz/leto



Na skok do Německa

Nejvýše položené německé lázeňské městečko **Oberwiesenthal** v blízkosti hranic na Božím Daru nabízí turistům dobré ubytovací možnosti, sportovní areály, muzeum, supermarkety a obchody, rozhlednu, řemeslnou dílnu a další zajímavosti a aktivity. Autem se do Oberwiesenthalu dostanete po **4 km** jízdy přes hraniční přechod Boží Dar/Oberwiesenthal. Bez problémů sem ale dojedete i pěšky nebo dojedete na kole po některé z turistických stezek. Na vrchol Fichtelbergu (1 214 m n. m.) vás z jeho úpatí vyveze kabinová lanovka z roku 1924 (první v Německu) nebo čtyřsedačková lanovka. Obě lanovky jezdí v obou směrech. Denně tu jezdí parní vláček po úzkokolejné železniční trati Fichtelbergbahn a od jara do podzimu je v provozu bobová dráha. Mezi další aktivity tam patří letní tubing, paragliding nebo sjezd na obřích koloběžkách.

Ježíškova cesta Boží Dar



bozidar.cz

Boží vyhlídka Boží Dar



Discgolfové hřiště Tři Rybníčky Velichov

Ideální pro oslavy, narozeniny, teambuildingy a jiné.

Lze si chytit pstruha a upéct na grilu. Samostatný discgolf za mírný poplatek.

Rezervace:
Hubert Plomer, tel: 723 689 853
plomerh@seznam.cz

Spojení divoké přírody a sportovního zázemí

Na cestě mezi Jáchymovem a Božím Darem leží sportovní areál Eduard. Na rozdíl od těchto dvou populárních horských středisek vás tu ale čeká úžasný klid a vsudypřítomná pohoda. Je to dáno tím, že areál obklopují husté krušnohorské lesy, které mu dávají punc odlehlosti. Nudit se tu ale rozhodně nebudete. „Naše letní i zimní nabídka je přehledně viditelná na našich stránkách arealeduard.cz. Pro návštěvníky je důležité vědět, že veškerý program je nutné objednat předem telefonicky nebo e-mailem,“ upozorňuje provozovatel areálu Radek Grulich.

V areálu je také asfaltové kolečko vhodné pro závody či tréninky, střelnice a čisté jezírko s opičí dráhou a tokkel, což je lanovka přes jezírko. Členitý terén areálu Eduard je ideální pro paintball. V nabídce je i střelba ze vzduchovky či lukostřelba, půjčovna kol a koloběžek, nordic walking a umělá lezecká stěna.

Lanové centrum Plešivec

V areálu Plešivec najdete obří houpačku, bungee trampolínu nebo volný pád a lanové centrum přímo v lese na stromech, umístěné ve výškách 4-12 metrů. Mezi stromy jsou různé mosty, prolézačky, lanové překážky, přejezdy, zhupy, sítě, lávky a další překvapení a výzvy. „Návštěvníkům nabízíme dva okruhy lanového parku s průběžným jištěním, čímž je zajištěno, že nespádnou dolů. Dále si můžou vyzkoušet volný pád z třináctimetrového sloupu nebo let v obří houpačce. Pro menší návštěvníky je tu dětský lanový park se spoustou překážek,“ přibližuje nabídku areálu provozní a instruktorka lanového parku Daniela Hájková. „Překážky jsou pro klid rodičů a bezpečí dětí celé osíťované, není možné někam utéct a spadnout. K dispozici je tu pro děti velká trampolína a pro ty odvážné ještě bungee trampolína. Nejmenším je volně přístupný malý lanáček s houpačkami, klouzačkami a lezeckou stěnou,“ dodává Hájková. Posilnit se můžete v místním bufetu nebo v restauraci sousedícího hotelu Orion. Adrenalinové zážitky pak můžou návštěvníci lanového centra ještě zakončit procházkou po mytické, zhruba půlkilometrové stezce **Krušnohorských pověstí**.

plesivec.eu

Zasportovat si s létajícím talířem

Discgolf je jedním z nejrozšířenějších sportů s létajícím talířem, který pravidly vychází z klasického golfu. Tento sport vznikl v 70. letech v USA a získává stále více příznivců po celém světě. Jde o pohodovou aktivitu. Hrát může kdokoli, kdo se chce hýbat a aktivně trávit svůj volný čas. Navíc spolu mohou „soupeřit“ hráči napříč generacemi, a tak se z něj stává i oblíbený rodinný sport.

Cílem hry je trefit se diskem na co nejméně pokusů do speciálního koše. Ten plní stejnou funkci jako jamka při klasickém golfu. Hráč, který zahraje dané kolo nebo kola s nejmenším počtem hodů v součtu s trestnými hody, se stává vítězem. Hra na každé jamce začíná na výhozišti a končí u cíle (koše). Poté, co hráč uskuteční hod z výhoziště, je každý následující hod uskutečněn z místa, kde disk přešel do klidové pozice. Po dohrání jamky pokračuje hráč na výhoziště následující jamky až do odehrání všech jamek. Nedílnou součástí hry jsou přírodní překážky a hráč je nesmí žádným způsobem upravovat za účelem snížení náročnosti jamky. Hráči musí hřiště hrát v takové podobě, v jaké se nachází, a hrát diskem z místa, na kterém leží, pokud není pravidly dovoleno jinak.

Tuto zábavnou a nenáročnou hru pro každého bez rozdílu věku si můžete zahrát na hřišti **Tři Rybníčky ve Velichově**. Samostatný discgolf je za mírný poplatek. Návštěvník má navíc možnost ulovit si a ugrilovat pstruha. Více informací na čísle **723 689 853**.

Discgolf Velichov

Discgolf Ostrov

Nové discgolfové hřiště se nachází také mezi fotbalovým stadionem a Boreckými rybníky v oblasti, která se nazývá **Lesopark Borecké rybníky**, v ulici U Nemocnice v Ostrově. Je to místo dostupné všem, s dobrými parkovacími možnostmi. Sportoviště s discgolfelem je pro ostrovské občany i návštěvníky bezplatné a město Ostrov věří, že udělá radost všem, kteří mají rádi pohyb v krásné přírodě. Ostrov si tak rozšiřuje svou vizi – města příjemného pro život i sport.

Discgolf je skvělá zábava a nemuseli jsme mít ani žádné drahé vybavení. Stačil talíř. No jasně že ten létající!

Potůček s klapajícími mlýnky

Na klidnou procházku lze vyrazit do Údolí mlýnků, kam se dá dostat z lázeňské části okolo hotelu Radium Palace v Jáchymově. Na lesní cestě jsou rozmístěny lavičky a dřevěné herní prvky. Pro veřejnost je zde volně k dispozici i ohniště. Po zhruba 500 metrech lesní cesty dojdete do zákoutí jáchymovských lešů k Údolí mlýnků, kde se naskytne jedinečný pohled na zurčící potůček, na kterém klapě více než 70 mlýnků v různých podobách. Tyto sem instalovali jednotlivci i různé spolky. Uvidíte např. mlýnek jako těžební věž dolu Svornost, mlýnek kaple sv. Anny nebo hasičské auto místních dobrovolných hasičů a další kuriózní mlýnky. Traduje se, že mlýnky jsou zde umístovány už od vzniku lázní, a to od roku 1906.





Vydejte se po stopách horníků, navštivte Rudou věž smrti a rozhodně si projděte některou z otevřených štol.

Hornický region Erzgebirge/Krušnohoří, jak zní oficiální název společné česko-německé památky UNESCO, tvoří 22 součástí, z nichž 17 se nachází na území Saska a 5 v českém Krušnohoří. Společně tyto komponenty dokládají obrovský vliv, který měla těžba a zpracování rud na obou stranách pohorí na rozvoj hornictví a hutnictví po celém světě. Na české straně zmiňovaná oblast zahrnuje pět lokalit – Hornickou kulturní krajinu Jáchymov, Hornickou kulturní krajinu Abertamy – Boží Dar – Horní Blatná, Hornickou kulturní krajinu Krupka, vrch Mědník a Rudou věž smrti u Ostrova. Na německé straně usilovalo o zápis 17 lokalit.

Horníci byli pořádní chlapi. Ti něco vydrželi!



Hornická krajina Abertamy – Boží Dar – Horní Blatná

Je příkladem rozsáhlé reliktní hornické krajiny, která podává výjimečné svědectví o dobývání cínových, železných a dalších rud od 16. do 20. století. Rozlehlá rýžoviště (sejpy) u Božího Daru svědčí o obrovském rozsahu rýžování cíncové v nejvyšších partiích Krušných hor již minimálně od 16. století.

Hornická krajina Jáchymov

Zahrnuje historický střed města a jeho okolí s nejvýznamnějšími památkami dokládajícími těžbu v bývalém jáchymovském důlním revíru od 16. do 20. století. Jáchymov se v 16. století nakrátko stal největším centrem těžby stříbrných rud v Krušných horách, Evropě i ve světě. Od 40. let 19. století se v Jáchymově, poprvé na světě, začaly systematicky dobývat uranové rudy. V roce 1898 izolovali Marie Curie-Sklodovská a její manžel Pierre Curie z jáchymovských uranových rud dva nové radioaktivní prvky, radium a polonium. Po druhé světové válce se jáchymovské doly staly prvními, které Sovětský svaz začal využívat k těžbě uranové rudy nutné k sestavení atomové bomby.

Hornická krajina Mědník

Autentická hornická krajina, která dokumentuje různé způsoby dobývání železných, měděných a v menší míře i stříbrných rud. Díky odkrytému terénu a dobré přístupnosti je Mědník unikátním studijním prostorem, kde lze sledovat jednotlivé historické etapy odkrývání ložiska od drobných povrchových dobývek po šachty a štoly s podzemními dobývkami.

Rudá věž smrti

Národní kulturní památka poněkud jiného formátu. V areálu závodu bývalé Škody Ostrov, která proslula výrobou trolejbusů pro tuzemský i světový trh, se nachází věžovitá stavba kdysi určená pro drčení a třídění uranové rudy vytěžené nejen v jáchymovských dolech, ale i na dalších místech v Československu. Stala se symbolem utrpení politických vězňů v 50. letech 20. století, tzv. MUKLŮ (mužů určených k likvidaci). Byla posledním článkem soukolí nejen těžby a zpracování radioaktivní suroviny, ale především boje proti „třídímu nepříteli“. V těchto místech otrocky dřela špička našeho národa, inteligence a také kněží, kteří se nesmířili s bolševizací Československa.

Hornická krajina Krupka

Nejstarší cínový revír v Krušných horách, ovlivnil významně vývoj poznání cínových ložisek a způsobu jejich těžby. Zvláštní pozornost si zaslouží krupecký důlní revír Steinknochen s mimořádnou koncentrací pozdně středověkých a raně novověkých důlních děl.

To bys, tati, dělat nemohl, ty jsi takovej šampónek.



OTEVŘENÉ ŠTOLY

Za návštěvu jistě stojí důl Mauritius či štoly Johannes a č. 1 Jáchymov. Prohlídku si rezervujte předem na rezervace.montanregion.cz

Důl Mauritius - štola Kryštof

Patří do cínového revíru Hřebečná, jde o největší a nejhlubší cínový důl v české části Krušných hor, který byl v roce 2014 prohlášen za národní kulturní památku. Jeho součástí je štola Kryštof. Nezatopené podzemí dolu je tvořeno systémem vodorovných chodeb, svislých jam a dobývek (komor). Nezatopená část největší komory je dlouhá 60 m, vysoká 40 m a široká 15 m, původně však pravděpodobně zasahovala až do nejhlubších partií dolu.

Štola Johannes

Jedním z nejpozoruhodnějších rudních revírů v České republice je skarnový revír Zlatý Kopec (dřívější název Kaffl), nacházející se ve strmém svahu nad pravým břehem Zlatého potoka, v bezprostřední blízkosti státní hranice s Německem. Největším dolem revíru byl důl Johannes, který byl v provozu bez výraznějších přestávek od 16. století do 70. let 19. století. Ještě ve 20. letech a znovu v 50.-60. letech 20. století zde byl prováděn hornický průzkum. Jde o mimořádně zachovalý komplex historických důlních děl, ve kterém staří horníci vyrazili podzemní komory obrovských rozměrů, jaké lze i jinde ve světě vidět jen málokde. V tomto směru je důl Johannes naprosto výjimečný.

Hele, hele, kuš, nebo si tě vezme permoník a odnese tě do 500 m hlubokého dolu Svornost. A nepomůže ti ani svatá Barbora!



Štola č. 1 Jáchymov

S cílem ověřit výskyt uranového zrudnění byl od 1. 7. do 1. 9. 1952 vyrazen hlavní překop Štoly č. 1 v délce 220 m, což byl ve své době úctyhodný výkon. Překop zastihl staré důlní práce z 16. století na žíle Jan Evangelista, které byly sledovány krátkou slednou chodbou. Průzkumné práce skončily v polovině 50. let. Ve štole jsou k vidění ukázky různých druhů výdřev (dřevěná, ocelová, svorníková), důlních vozíků a ručních důlních nástrojů (sbíječky, vrtná kladiva) používaných v uranových dolech po druhé světové válce.

Historie těžby stříbra, cínu, uranu a kobaltu je zapsána v seznamu UNESCO.



Hornické památky v saském a českém Krušnohoří byly 6. července 2019 zapsány na Seznam světového kulturního dědictví UNESCO. Hornická tradice se v tomto regionu vyvíjela od renesance po moderní dobu a je zásluhou mnoha generací horníků, že se podařilo jejich historický odkaz zachovat. Hornictví v Krušných horách mělo totiž mimořádný celosvětový význam, říká geolog Michal Urban, jenž byl jedním z těch, kteří o zápis krušnohorského hornictví na seznam UNESCO usilovali.

Jaký to byl pocit, když se dílo zdařilo?

Příprava zápisu Krušných hor mezi památky světového dědictví trvala mnoho let, a tak je pochopitelné, že když se nakonec zápis podařil, byla to radost pro nás všechny, kteří se na tom podíleli, a doufám, že i velkého množství obyvatel Krušných hor.

Co se dělo od prohlášení za památku UNESCO?

Hned po prohlášení 6. července 2019 se na mnoha místech Krušných hor uskutečnily četné oslavy. Daleko důležitější je ale zmínit, že se podařilo uskutečnit obrovské množství aktivit souvisejících s rozvojem a propagací památky světového dědictví, ať už jde o akce pro veřejnost, desítky nových informačních materiálů, nové webové prezentace nebo aplikace pro mobilní telefony, turistické značení a posílení další turistické infrastruktury. Výuka o Montanregionu se dostala i do některých základních a středních škol. A i přes pandemii prudce vzrostla návštěvnost hornických památek.

Co doporučit turistům, pokud nebude umožněn přístup do štol?

Krušné hory nabízejí tolik zajímavých míst, že je turisté během kratšího pobytu ani zdaleka nestačí projít. Není možné je na takto malém prostoru vyjmenovat, jsou jich stovky, a proto si dovolím odkázat na web

montanregion.cz, kde jsou všechny hlavní součásti památky UNESCO v českém i saském Krušnohoří popsány, popř. na publikaci Památka světového dědictví UNESCO Hornický region Erzgebirge/Krušnohoří. Na závěr bych chtěl návštěvníky požádat, aby se chovali k přírodě ohleduplně a vážili si dědictví, které nám v Krušných horách desítky minulých generací zanechaly.



Krušnohoří je doslova protkáno naučnými stezkami. Zajímavá je každá a je jen na vás, po které se vydáte.

Naučná stezka Božidarské rašeliniště

Vede částí národní přírodní rezervace Božidarské rašeliniště, které bylo dle Ramsarské úmluvy vyhlášeno mezinárodně významným mokřadem. Stezka dlouhá 3,2 km začíná u Infocentra Boží Dar, kde je také umístěna první informační tabule.

Naučná stezka Horní Blatná - Vlčí jámy

Seznamuje s okolím starého hornického města. Na sedmi zastávkách provede územím jam a propadlin, s podzemím protkaným sítí šachet a štol. Navštívíte umělé vodní dílo Blatenský příkop a vrchol Blatenského vrchu s rozhlednou. Součástí je přírodní památka Vlčí jámy. Délka stezky je 3,7 km.

Krušnohorská stezka

Na trase dlouhé 14 km nabízí atraktivní zastávky, jako kontribučenskou sýpku, kamenný viadukt, s druhou nejvýše položenou železniční stanicí v ČR, nebo Dračí skálu. Významnou přírodní památkou je obnovený lesopark se zajímavostí „šnekovým kopcem“ a Perninským rašeliníštěm.

Navštívit můžete i tyto stezky:

- Jáchymovské peklo
- Horská naučná stezka Potůčky
- Lesopark a Krušnohorská stezka
- Naučná stezka Po starých cestách okolo Ostrova
- Naučná stezka Borecké rybníky
- Naučná stezka Ostrovsko a hornictví
- Karlova naučná stezka
- Naučná stezka Ruperta Fuchse
- Hamerská stezka
- Horská naučná stezka Merklín
- Naučná stezka Horní hrad
- Montánní krajina Krušných hor
- Radonová stezka
- Naučná stezka Dalovice
- Abertamy - Plešivecká naučná stezka
- Naučná stezka Hřebečná
- Naučná stezka 17 abertam. zastavení
- Hroznětínská zastavení
- Mattoniho stezka „Po stopách skřítků“
- Naučná stezka Blatenský příkop

Všechny stezky najdete v E-průvodci skhz.cz/pruvodce



Krušné hory patří k nejnavštěvovanějším zimním střediskům v naší zemi, budeme rádi, když se přijedete sklouznout!



Ačkoliv je léto v plném proudu, dovolíme si připomenout zimu. Ta totiž neodmyslitelně patří ke každým horám, a ty Krušné nejsou výjimkou. Najdete tam moderní vybavení, kvalitní sjezdovky, lanovky a další služby. I proto se skiareály v Krušných horách řadí mezi nejvyhledávanější v České republice. Pojďme si tedy jednotlivá lyžařská střediska představit.

Zdroj: Skiareál Klínovec



Zdroj: Skiareál Klínovec



Tati? Pojedem sem i v zimě, prosím? Máma s Vandou si užijou nekonečné sjezdovky, mě tady naučí na prkně a ty si zaběhkuješ na Krušnohorské magistrále.



Skiareál Klínovec

Skiareál Klínovec je největším lyžařsky propojeným areálem v ČR. Návštěvníci si můžou vychutnat přes 31 km sjezdovek. V rámci unikátní přeshraniční spolupráce s blízkým areálem Fichtelberg můžou lyžaři dokonce na jeden skipas využít až 47 km sjezdovek. Skibusy mezi oběma areály jezdí zdarma a cesta trvá pouhých 10 minut. Nové lanovky jsou opatřeny oranžovými krycími bublinami, které rapidně zvyšují pohodlí lyžařů. Chloubou skiareálu je téměř 3 km dlouhá a 100 m široká sjezdovka alpských rozměrů - Jáchymovská, která patří k nejdelším v republice. U spodní stanice lanovky Prima Express naleznete lyžařskou školu. Děti lze svěřit odborně vyškoleným instruktorům v dětském parku PRIMÁČEK U HUGA. Pro vyznavače freestyly se upravují dva parky - Snowpark na Neklidu a Funpark na severní straně, vhodný spíše pro začátečníky. Pestrá gastro nabídka je zajištěna v restauracích, rychlých občerstveních, apres-ski barech.

Fichtelberg - Kurort Oberwiesenthal

Největší lyžařské středisko ve východním Německu. Kromě sjezdovek a lyžařských stop je zde také skokanský můstek, snowpark a snowtubing. Podle obtížnosti si lze vybrat celkem z devíti sjezdovek. K dispozici tu jsou různá občerstvení, půjčovna, lyžařské školy i školičky apod.

Náprava Jáchymov

Nachází se bezprostředně nad lázněmi Jáchymov v nadmořské výšce 800-930 m. Středisko nabízí sjezdové tratě všech obtížností, které jsou pravidelně upravovány, část tratí je uměle zasněžována. K dispozici jsou tři lyžařské vleky, jeden je uzpůsoben pro malé děti a začátečníky. Lyžařská škola, večerní lyžování, technické zasněžování, půjčovna lyží, skiservis, parkoviště zdarma, restaurace, ubytování.

Neklid Boží Dar

Od sezony 2018-2019 se stal součástí jednotného komplexu Nový Skiareál Klínovec. Došlo k propojení modrou sjezdovkou. Přímo na Neklidu je k dispozici pět sjezdovek o délce 300-1000 metrů, s různou obtížností. Nachází se tu také skvěle vybavený snowpark. Samozřejmostí je půjčovna sportovního vybavení, lyžařská a snowboardová škola a občerstvení.

Plešivec

Výstavba byla dokončena v roce 2014. Nabízí dvanáct kilometrů upravovaných a stoprocentně technicky zasněžovaných sjezdovek všech úrovní. Hlavní sjezdovky jsou široké od 50 do 80 metrů, nejdelší má 4,2 km. Přímo na sjezdovkách jsou skibary a restaurace. Nejmenší si mohou zalyžovat v dětském parku, kde slouží pro snazší přepravu čtyři pojízdné pásy.

Pod Nádražím Pernink

Nabízí tři lyžařské vleky (250, 300 a 700 m) a umělé zasněžování. Dále je k dispozici půjčovna sjezdových lyží, běžeckých lyží, snowboardů a dětských přileb, „Baby lift“ s možností výuky lyžování a večerní lyžování. Škola lyžování pro děti i dospělé, škola snowboardingu. Půjčovna dětského skútru. Prodejna lyžařských doplňků. Občerstvení.

Potůčky

Nabízí lyžování denně od 9.00 do 16.00 hodin, poté večerní lyžování. 555 metrů dlouhý vlek (kotva), dětský vlek, parkoviště bezprostředně u vleku, stylový roubený bufet s dětským koutkem, půjčovna lyží. Ubytování přímo na sjezdovce. Pro pokročilé lyžaře a snowboardisty snowpark s umělými překážkami. Skiareál získal zlatou medaili zimního komisaře televize Nova.

Nové Hamry

V provozu menší skiareál Nad Kostelem na úpatí Dvorského vrchu. Je vhodný především pro rodiny s dětmi, začátečníky a mírně pokročilé lyžaře. Nachází se přímo v centru obce. V areálu je k dispozici občerstvení.

Novako Boží Dar

Je určen hlavně pro začátečníky, rodiny s dětmi a seniory, nachází se v centru obce. Služby nabízí výborně vybavená půjčovna a servis lyží a snowboardů, lyžařská škola, dětské lyžařské hřiště, občerstvení a prodej doplňků lyžařského oblečení. Pohyblivý koberec pro nejmenší. Večerní lyžování. Celý areál je uměle zasněžován a denně strojově upravován. Areál také nabízí snowtubing - jízdu na duších v ledovém toboganu.

Boží Dar

Nachází se přímo v obci. K dispozici tu je pět sjezdovek o délce 300-600 metrů, s různou obtížností. Samozřejmostí je půjčovna sportovního vybavení, lyžařská a snowboardová škola, občerstvení a toalety.



Na běžkách můžete proběhnout téměř celý kraj, v nabídce jsou stovky kilometrů upravených tratí.

Jedním z nejoblíbenějších zimních sportů provozovaných v Karlovarském kraji je běžecké lyžování, pro které tu jsou vynikající podmínky. Stovky kilometrů upravovaných okruhů a běžeckých tratí, které často umožňují přechod do Německa a napojení na tamní běžecké trasy.

Krušnohorská magistrála

je páteřní trasou vedoucí po hřebeni Krušných hor v délce téměř 41 km. Propojuje zimní krušnohorská střediska a osady od Bublavy přes Rolavu, Jelení, Pernink a Hřebečnou až po Boží Dar. V celé své délce je pravidelně strojově udržována a díky rozsáhlé síti návazných tras se na ni snadno dostanete i z Abertam, Horní Blatné, Nových Hamrů a celé řady dalších lokalit.

Tipy:

Běžecké trasy v okolí Abertam, Božího Daru, Horní Blatné a Perninku jsou k dispozici na portále Živý kraj.

zivykraj.cz/cz/aktivita/bezecke-lyzovani

Lze stáhnout i aplikaci do mobilu. Další informace a mapy jsou na portále Krušné hory aktivně.

krusnehoryaktivne.cz

Pod vodojemem v Potůčkách začíná trasa do Horní Blatné, vrátit se lze zpět kolem Strašidel, přes Stráň.

V těsné blízkosti skiareálu Velflink v Perninku lze využít osvětlené kolečko pro běžecké lyžování.

Skiareál Pod Nádražím Pernink nabízí tréninkové kolečko pro začátečníky.

Krátký okruh „okolo hroudy“ v Abertamech je rovněž upravován a je v dosahu parkoviště.



Jasně, a z hor pojedem rovnou do bazénu!

Skiareál Velflink

Skiareál Velflink je vhodný především pro rodiny s dětmi, lyžařské výcviky i pro pokročilé lyžaře. Celý areál je uměle zasněžován a denně strojově upravován. Provozujeme i večerní lyžování. Pro úplné začátečníky, ale i pro pokročilé děti a dospělé nabízí své služby pod vedením zkušených instruktorů lyžařská škola, která je přímo v areálu.

skiarealpernink.cz

Skiareál Klínovec: klinovec.cz

Plešivec: skiarealplesivec.com/cs

Boží Dar: bozidar.cz

Novako Boží Dar: novako-ski.cz/zima

Neklid Boží Dar:

bozi-dar.eu/cz/ski-areal-neklid

Nové Hamry: ceskehory.cz/novehamry

Potůčky: skipot.cz/cs

Náprava Jáchymov: skiarealnaprava.cz

Pernink: skiarealpernink.cz/cs

Fichtelberg: oberwiesenthal.de



Krušnohoří je náš domov. Snažíme se, aby vám tady bylo dobře.

Sdružení Krušné hory - západ, podporujeme rozvoj cestovního ruchu.

Sdružení Krušné hory – západ je dobrovolný svazek osmnácti obcí a měst sídlících na území od údolí řeky Ohře až k nejvyšším vrcholům Krušných hor. Svazek byl založen již v roce 1994. Činnost svazku je zaměřena na spolupráci obcí a měst v oblasti dotací, vzdělávání, kultury, životního prostředí a v neposlední řadě podpory cestovního ruchu. V posledních dvou letech především propagací ve virtuálním světě.

„Našimi obcemi se můžete projít s patronkou Krušných hor, bájnou Marcebilou, prostřednictvím zábavné hry v aplikaci Geofun,“ přibližuje jeden z realizovaných projektů manažerka sdružení Kateřina Krumphanzlová. „Poznáte nejen její příběh, ale i dávná tajemství a zajímavosti našich hor a pomůžete jí splnit důležitý úkol. Tipy na trávení volného času na území svazku a okolí pak najdete v malém elektronickém průvodci. Jedná se v podstatě o elektronickou knížku ve formátu pdf, která je volně ke stažení na

adrese skhz.cz/pruvodce do tabletu, mobilu či počítače,“ dodává manažerka. Knížka obsahuje aktivní prokliky na webové stránky doporučených tipů.

Dále byl pro návštěvníky našeho regionu zpracován i tištěný materiál. Jedná se o tzv. „hotelové desky“, které rovněž obsahují tipy a doporučení, kam se v Západním Krušnohoří podívat, co navštívit, jak zde strávit volný čas či zabavit děti. Ať už při prohlídkách měst a památek, v přírodě, nebo při relaxaci a sportu. Cílem tohoto projektu bylo podpořit místní malé penziony, chaty, chalupy a další ubytovací zařízení, jež nemají volné finanční prostředky na vytvoření obdobného materiálu.

Posledním realizovaným projektem jsou Výletní noviny, které právě čtete a na kterých jsme spolupracovali s Městem Ostrov a MAS Krušné hory, o. p. s. Věříme, že pro vás budou inspirací, jak u nás aktivně strávit svůj pobyt.

GEOFUN - Výletní hry s mobilem geofun.cz

GEOFUN vychází z populárního geocachingu. Hry v něm přináší unikátní příběhy, jejichž součástí se stávají samotní hráči, a poznávání je tak pro ně mnohem zábavnější a přináší mnoho zážitků. Princip hry spočívá ve využití chytrých telefonů (smartphones) se systémy iOS nebo Android, které umožňují lokalizaci. Díky GPS modulu telefon přesně ví, kde se nacházíte, a podle toho reaguje, komunikuje a uděluje úkoly. Kromě toho tak měří čas, umí nahrávat i pouštět video, zobrazovat fotografie, komunikovat s vámi hlasově, hodnotit vaše odpovědi na různé otázky, zvládá rozšířenou realitu a ještě mnoho dalšího. Hry jsou rozšířeny po celé České republice.

I u nás získáte prostřednictvím aplikace GEOFUN virtuálního průvodce na některé z místních naučných stezek. V Dalovicích se můžete projít zámeckým parkem s básníkem Theodorem Körnerem, po němž je pojmenován památný dub, jehož stáří je odhadováno na 700 let. Po celé místní naučné stezce jsou pak průvodci baronka a baron von Riedenstein, kteří se nejvíce zapsali do historie obce. S unikátním 12kilometrovým vodním

dílem Blatenský příkop vás seznámí praprotmek stavitele Stephana Lenka. Z vyprávění, které se u něj v rodině dědí z generace na generaci, toho o vodním příkopu ví víc, než je zdrávo. No a sám Ježíšek seznamuje děti se zapeklitými úkoly na své cestě na Božím Daru.

Krušné hory se pak pyšní první vytvořenou negeolokační vzdělávací hrou **S Marcebilou Krušnohořím**. Hráči se společně s místní legendou vydají na strastiplnou pouť Krušnými horami, jež bude lemována místními pověstmi a zajímavostmi. Projdou celkem dvaceti obcemi a městy a pomohou Marcebile splnit důležitý úkol. A kdo je Marcebila? To se dozvíte ve hře. Příjemnou zábavu.

Ke stažení aplikace naskenujte QR kód:

na Android
Google Play



na iOS
App Store



Pomáháme zlepšit život a prostředí v Krušnohoří.

Místní akční skupina Krušné hory (MAS) si klade za cíl zlepšit život na venkově, zkvalitnit prostředí, ve kterém žijeme, a podporovat místní ekonomiku v regionu. Pomocí čerpání peněz z fondů EU se snaží navýšit finanční možnosti měst, obcí i dalších subjektů ve svém území.

MAS Krušné hory je nezisková organizace, která aktivně funguje od roku 2013. V současné době má přes padesát partnerů z veřejného i soukromého sektoru. Hlavním cílem organizace je hodnotně přispívat ke zkvalitnění všeobecného rozvoje v regionu Krušné hory - západ. Po řadu let svého působení pomocí dotačních programů podporuje nejen rozvoj území v našich obcích, ale i rozvoj multifunkčního zemědělství. Aktivně působí také v oblasti vzdělávání.

Snahou MAS Krušné hory je podporovat a podněcovat místní žadatele a informovat občany, obce, firmy a neziskové organizace z území o aktuálních dota-

čních možnostech. Veškeré informace od zveřejnění výzev, plánovaných aktivit, možnosti dotační podpory a plánovaných projektů naleznete na stránkách mas-krusnehory.cz.

V současné době se zabývá především dotační činností z operačních programů IROP a Zaměstnanost a také z Programu rozvoje venkova, dále projektem na podporu vzdělávání v území ORP Ostrov MAP II a také realizuje příměstské tábory. Nyní, ve spolupráci s Městem Ostrov a Sdružením Krušné hory – Západ, vám přináší zajímavé informace ze svého území a přeje vám příjemný pobyt a krásné zážitky.



INFOCENTRA

Abertamy

Městský úřad Abertamy
infoabertamy@seznam.cz
774 485 111
mesto-abertamy.cz

Boží Dar

Městský úřad Boží Dar
info@bozidar.cz
603 539 020
bozidar.cz

Horní Blatná

Městský úřad Horní Blatná
infohorniblatna@volny.cz
773 221 189
horni-blatna.cz

Hroznetín

Městské společenské centrum knihovna.hroznetin@cmail.cz
353 618 205
mestohroznetin.cz

Jáchymov

Městský úřad Jáchymov
ic-jachymov@volny.cz
353 811 379, 725 356 693
mestojachymov.cz/

Ostrov

Zámek Ostrov
Jáchymovská 1
ic@ostrov.cz
354 224 950
icostrov.cz

Dům kultury Ostrov

Mírové nám. 733
ic@dk-ostrov.cz
724 509 287
icostrov.cz

Pernink

Obecní úřad Pernink
podatelna@pernink.eu
353 892 491

Potůčky

Potůčky č.p. 85
infocentrum@potucky-obec.cz
353 892 882
potucky-obec.cz



COVIDU NAVZDORY

Námět na Krušnohorské výletní noviny vznikl minulého léta, kdy měl covid na chvíli pohov. V době, kdy jsme nápad začali měnit ve skutečnost, však platila ta nejpřísnější omezení. Více než půl roku bylo zakázáno vše, co mají turisté rádi a co dělá cestovní ruch cestovním ruchem. Např. návštěvy muzeí, galerií, hradů, zámků, zoo, restaurací i sportovních zařízení atd. Proto jsme dali hlavy dohromady a rozhodli jsme se ukázat všem, že i v době omezení se dá podniknout spousta věcí. Rádi bychom tak vybídli k vycházkám za poznáním tuzemské architektury, historie, ale zejména přírody. Ve výčtu aktivit a zajímavostí tohoto regionu upozorňujeme na místa, která lze navštívit prakticky kdykoli a potěšit se, byť jen pouhým pohledem nebo pobytem na čerstvém vzduchu. Zkrátka pěstováním tzv. outdoorových aktivit přesně tak, jak si je každý naservíruje dle vlastní chuti a možností. Turismus nesmí zabít žádná covidová opatření. Cestu ke svým příznivcům si totiž vždy najde!



Přijedeme zase! A vy?

Víte, že nám ani nevadí, že jsme vynechali letos moře? Krušné hory předčily naše očekávání! Byla to nálož zábavy, adrenalinu a informací. Hory, lesy, louky, voda nebo památky. Lákali jsme vás na pivo, jídlo a mnoho dalšího. Zdaleka jsme nestihli vše, ale to nám nevadí. Krušné hory jsou tu stovky let a stovky let zcela jistě budou. Všechno na nás počká do příště. Už teď se těšíme!

Vaši průvodci TOLAROVÍ

Budeme moc rádi, když nám napíšete, co jste u nás prožili, zažili a co jste nechali na příště právě vy!

Psát můžete na ic@ostrov.cz a my vám za vaše ohlasy už nyní děkujeme. Přejeme šťastnou cestu domů a těšíme se s vámi u nás v Krušnohoří i Podkrušnohoří brzy na viděnou.

Váš realizační tým Výletních novin

Realizace Výletních novin byla podpořena dotací Karlovarského kraje, městem Ostrov a společností Vodárny a kanalizace, a. s.



Krušnohorské výletní noviny

Vydalo Sdružení Krušné hory - západ ve spolupráci s MAS Krušné hory, o. p. s., a městem Ostrov.
IČ: 49754866
Se sídlem Klínovecká 1407
363 01 Ostrov
V nákladu 30 000 ks. Vydáno dne 1. června 2021.
Foto: archiv Města Ostrov